

© Amalía Björnsdóttir, Auður Torfadóttir og Ingibjörg H. Harðardóttir  
Framlag eldri borgara – Síðari hluti. Niðurstöður kannana meðal eldri borgara og  
almennings.  
Rannsóknarstofnun Kennaraháskóla Íslands  
ISBN 978-9979-793-50-2



## Formáli

Rannsókn sú sem hér verður greint frá var gerð að beiðni Félags eldri borgara í Reykjavík og unnin af þremur starfsmönnum Kennaraháskóla Íslands undir stjórn Ingibjargar H. Harðardóttur. Sparisjóðirnir á Íslandi styrktu rannsóknina. Markmið hennar var að kanna hvert framlag eldri borgara væri til samfélagsins, ekki síst það framlag sem ekki verður auðveldlega metið til fjár.

Rannsóknin var í þeim hlutum og var framkvæmd árið 2006. Í fyrsta hluta voru tekin viðtöl við 21 eldri borgara sem vitað var að voru virkir í samfélaginu. Á grundvelli greiningar þeirra viðtala var unninn spurningalisti sem lagður var fyrir 1200 einstaklinga á aldrinum 67–85 ára og sá Gallup um framkvæmd þeirrar könnunar. Loks framkvæmdi Capacent Gallup könnun meðal 1350 einstaklinga á aldrinum 16–75 ára til að meta viðhorf almennings til eldri borgara og framlags þeirra til samfélagsins.

Niðurstöður rannsóknarinnar eru birtar í tveim skýrslum. Fjallar fyrri skýrslan um niðurstöður viðtalsrannsóknarinnar og sú síðari um niðurstöður úr spurningakönnunum.



## Ágrip

Á tímabilinu 20. júní til 20. júlí 2006 framkvæmdi Gallup spurningakönnun meðal 1200 einstaklinga á aldrinum 67 til 85 ára. Markmið könnunarinnar var að afla upplýsinga um framlag eldri borgara til samfélagsins. Könnunin var unnin fyrir hóp rannsakenda frá Kennaraháskóla Íslands sem hafði tekið að sér að kanna viðfangsefnið fyrir Félag eldri borgara í Reykjavík. Í október 2006 framkvæmdi síðan Capacent Gallup könnun meðal 1350 einstaklinga á aldrinum 16 til 75 ára til að meta viðhorf almennings til framlags eldri borgara.

Í könnun meðal eldri borgara voru spurningar sem sneru að framlagi eldri borgara til samfélagsins og spurningar um bakgrunn og stöðu þátttakenda. Áður en spurningakönnun var framkvæmd höfðu verið tekin viðtöl við 21 einstakling á aldrinum 68 til 82 ára og voru niðurstöður þeirra nýttar við samningu spurninga. Samtals voru 26 spurningar í þessari könnun og þar af voru nokkrar spurningar sem notaðar voru til samanburðar, þ.e. skoðað var hvort svör einstaklinga væru ólík eftir flokkun á þessum spurningum. Þær breytur sem flokkað var eftir voru kyn, aldur, búseta (landsbyggð/höfuðborgarsvæði), heilsufar, ráðstöfunartekjur, fjöldi á heimili, hvort þátttakendur ættu afkomendur, tegund húsnæðis og hjúskaparstaða. Þegar niðurstöður verða kynntar hér á eftir verður sérstaklega getið ef marktækur munur er á svörum eftir flokkum á þessum bakgrunnsbreytum.

Í könnun meðal fólks á aldrinum 16 til 75 ára voru nokkrar spurningar sem valdar voru eftir að niðurstöður úr könnun eldri borgara lágu fyrir. Niðurstöður voru greindar eftir kyni, aldri, búsetu, fjölskyldutekjum og menntun.

Við ritun þessarar skýrslu var notuð tölvuskrá frá Gallup með gögnum úr könnun eldri borgara og stuðst er við marktekarútreikninga sem komu fram í yfirlitsskýrslu sem unnin var um niðurstöður (Gallup, 2006). Niðurstöður úr könnun meðal almennings eru fengar úr skýrslu Capacent Gallup (2006). Reynt er í skýrslunni að draga fram áhugaverða þætti með myndum en hafa skal í huga að túlkun niðurstaðna er ekki alltaf einföld.

Reykjavík í nóvember 2006

Amalía Björnsdóttir  
Auður Torfadóttir  
Ingibjörg H. Harðardóttir



## Efnisyfirlit

Formáli.....	1
Ágrip.....	5
Efnisyfirlit.....	7
Skrá yfir myndir.....	8
Niðurstöður spurningakönnunar meðal eldri borgara.....	11
Úrtak, aldur og skipting eftir kyni.....	11
Tekjur.....	13
Tegund húsnæðis og hverjir búa þar.....	15
Þátttaka á vinnumarkaði og fyrri störf.....	17
Heilsa og hreyfanleiki.....	19
Samskipti við annað fólk.....	21
Fjárhagslegur stuðningur.....	23
Vinnuframlag – barnagæsla, heimilisstörf og fleira.....	26
Aðstoð við aðra eldri borgara.....	30
Þátttaka í sjálfbóðaliðastarfi og sóttir listviðburðir.....	31
Niðurstöður spurningakönnunar meðal almennings.....	34
Þátttakendur – úrtak.....	34
Framlag eldri borgara.....	34
Samantekt.....	39
Heimildaskrá.....	41

## Skrá yfir myndir

Mynd 1. Fjöldi Íslendinga 67 ára og eldri skoðað eftir kyni. ....	11
Mynd 2. Fjöldi þeirra sem svöruðu eftir aldri og kyni.....	12
Mynd 3. Kynjaskipting Íslendinga 67–85 ára og kynjaskipting þátttakenda.....	12
Mynd 4. Þátttakendur eftir aldri og kyni.....	13
Mynd 5. Ráðstöfunartekjur heimilis í síðasta mánuði. ....	13
Mynd 6. Ráðstöfunartekjur heimilisins eftir kyni.....	14
Mynd 7. Ráðstöfunartekjur heimilisins eftir aldri.....	14
Mynd 8. Búsetuform eftir aldri. ....	15
Mynd 9. Búsetuform eftir tekjum. ....	15
Mynd 10. Hlutfall þátttakenda sem eiga maka. ....	16
Mynd 11. Fjöldi einstaklinga sem búa á heimili þátttakenda. ....	16
Mynd 12. Hverjir búa á heimili þátttakenda.....	17
Mynd 13. Hlutfall þátttakenda á vinnumarkaði eftir kyni. ....	17
Mynd 14. Hlutfall þátttakenda sem eru í fullu starfi eftir aldri og kyni.....	18
Mynd 15. Hlutfall þátttakenda sem eru í hlutastarfi eftir aldri og kyni. ....	18
Mynd 16. Störf sem þátttakendur sinntu mestan hluta starfsævinnar.....	19
Mynd 17. Mat þátttakenda á eigin heilsufari eftir kyni. ....	20
Mynd 18. Mat á heilsufari eftir tekjum hjá þeim þátttakendum sem eru ekki á vinnumarkaði. ....	20
Mynd 19. Hlutfall þátttakenda sem keyra bíl eftir aldri og kyni. ....	21
Mynd 20. Tíðni samskipta við aðra en heimilisfólk, skoðað eftir fjölda í heimili. ....	21
Mynd 21. Tíðni samskipta við aðra en heimilisfólk, skoðað eftir aldri.....	22
Mynd 22. Tíðni samskipta við aðra en heimilisfólk, skoðað eftir tekjum. ....	22
Mynd 23. Tíðni samskipta við aðra en heimilisfólk, skoðað eftir mati á heilsufari.....	23
Mynd 24. Hlutfall þátttakenda sem hafa styrkt afkomendur eða aðra fjárhagslega. ....	23
Mynd 25. Hlutfall sem hefur styrkt með kaupum á nauðsynjum, skoðað eftir tekjum. ...	24
Mynd 26. Hlutfall sem hefur styrkt tómstundastarf eða námskeið, skoðað eftir tekjum..	25
Mynd 27. Hlutfall sem hefur styrkt tómstundastarf eða námskeið, skoðað eftir aldri.....	25
Mynd 28. Hlutfall sem hefur lánað veð eftir mati á heilsufari sínu.....	26
Mynd 29. Hlutfall þátttakenda sem hafa aðstoðað afkomendur eða aðra með ýmsum hætti. ....	26
Mynd 30. Tíðni barnagæslu. ....	27

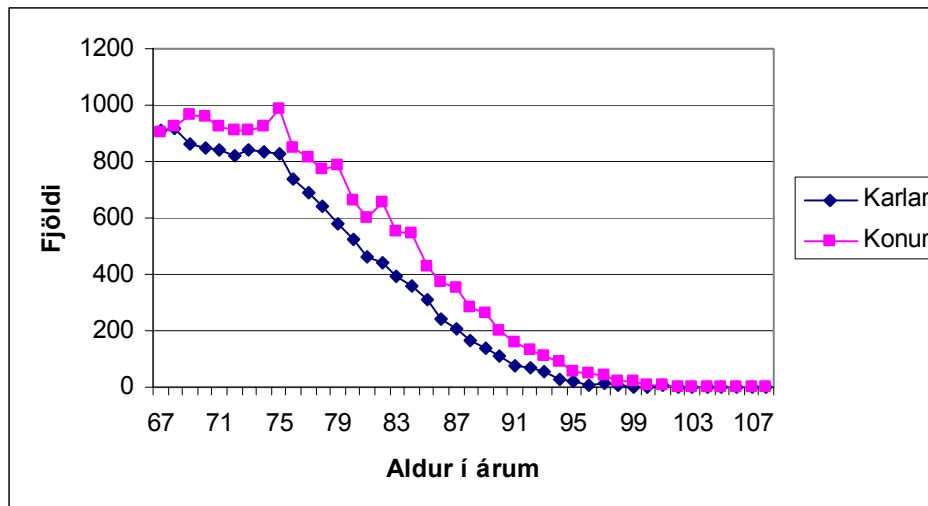
Mynd 31. Tíðni barnagæslu eftir búsetu .....	28
Mynd 32. Tíðni barnagæslu skoðað eftir tekjum.....	28
Mynd 33. Í hverju barnagæsla þátttakenda er fólgin.....	29
Mynd 34. Tíðni vinnuframlags þátttakenda.....	29
Mynd 35. Aðstoð við maka vegna alvarlegra veikinda eða fötlunar, skoðað eftir aldri... 30	
Mynd 36. Hlutfall þátttakenda sem þiggja aðstoð frá öðrum eldri borgurum eða aðstoða aðra eldri borgara.....	31
Mynd 37. Hversu oft þátttakendur hafa sótt listviðburði.....	31
Mynd 38. Hversu oft þátttakendur hafa sótt listviðburði eftir búsetu.....	32
Mynd 39. Hversu oft þátttakendur hafa sótt listviðburði eftir aldri.....	32
Mynd 40. Hversu oft þátttakendur hafa sótt listviðburði eftir tekjum.....	33
Mynd 41. Hlutfall sem hefur sinnt sjálfbóðaliðastörfum eftir tekjum.....	33
Mynd 42. Hlutfall þátttakenda sem eldri borgarar hafa aðstoðað við barnagæslu, skoðað eftir aldri.....	34
Mynd 43. Hlutfall þátttakenda sem eldri borgarar hafa aðstoðað við barnagæslu, skoðað eftir tekjum.....	35
Mynd 44. Hlutfall þátttakenda sem eldri borgarar hafa aðstoðað við barnagæslu, skoðað eftir menntun.....	35
Mynd 45. Hlutfall sem fengið hefur aðstoð frá eldri borgurum við heimilisstörf, viðhald eða viðgerðir, skoðað eftir aldri svarenda.....	36
Mynd 46. Hlutfall svarenda sem þegið hefur fjárstuðning frá eldri borgurum skoðað eftir kyni.....	36
Mynd 47. Hlutfall svarenda sem þegið hefur fjárstuðning frá eldri borgurum skoðað eftir aldri.....	37
Mynd 48. Mat svarenda á framlagi eldri ættingja við að auka samskipti og samveru innan fjölskyldunnar.....	37
Mynd 49. Mat svarenda á framlagi eldri borgara til samfélagsins.....	38
Mynd 50. Mat svarenda eftir aldri á framlagi eldri borgara til samfélagsins.....	38



## Niðurstöður spurningakönnunar meðal eldri borgara

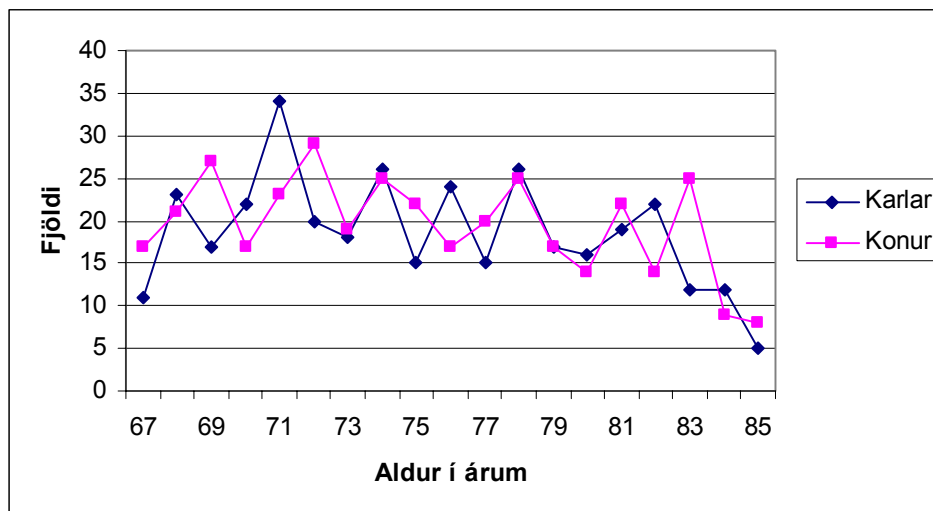
### Úrtak, aldur og skipting eftir kyni

Til þátttöku í spurningakönnun meðal eldri borgara voru valdir 1200 einstaklingar á aldrinum 67 til 85 ára og voru þeir valdir af handahófi úr þjóðskrá. Þessir 1200 einstaklingar eru svokallað úrtak þessarar könnunar. Talið var mikilvægt vegna rannsóknarefnis að miða þátttöku við breiðari aldurshóp en venjulega er gert hjá Gallup. Samkvæmt tölum Hagstofu Íslands voru árið 2005 rúmlega 31 þús. Íslendingar 67 ára og eldri og þar af voru tæp 28 þús. á aldrinum 67 til 85 ára. Það eru því um 3 þús. eldri borgarar sem ekki áttu möguleika á þátttöku í þessari rannsókn. En fjölda eldri borgara á landinu eftir aldri og kyni má sjá á mynd 1 (upplýsingar fengnar af [www.hagstofan.is](http://www.hagstofan.is)).



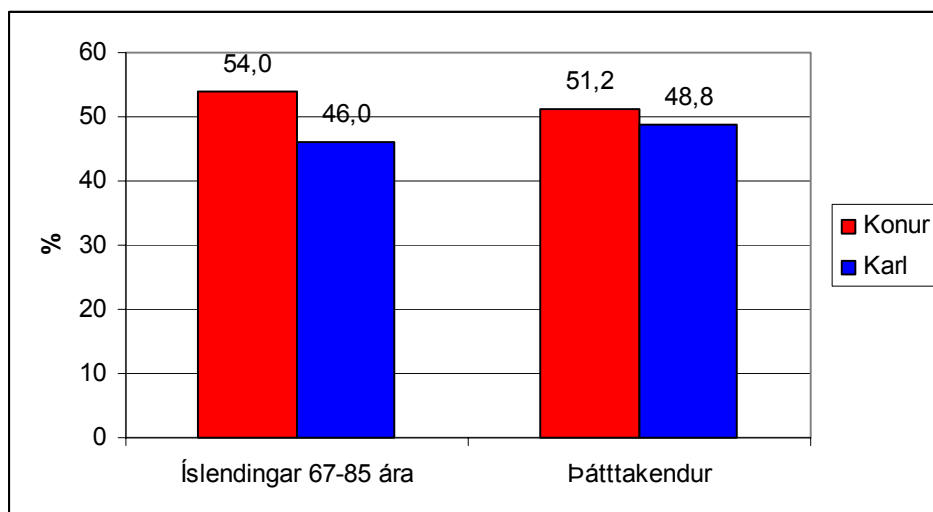
Mynd 1. Fjöldi Íslendinga 67 ára og eldri skoðað eftir kyni.

Af þeim 1200 sem voru í úrtakinu voru fjórir búsettir í útlöndum, fimm látnir og 68 veikir. Endanlegt úrtak var því 1123 einstaklingar og af þeim svöruðu 725 eða 64,6%. Í 132 einstaklinga náðist ekki og 266 neituðu að svara. Dreifingu þeirra sem svöruðu eftir aldri og kyni má sjá á mynd 2.



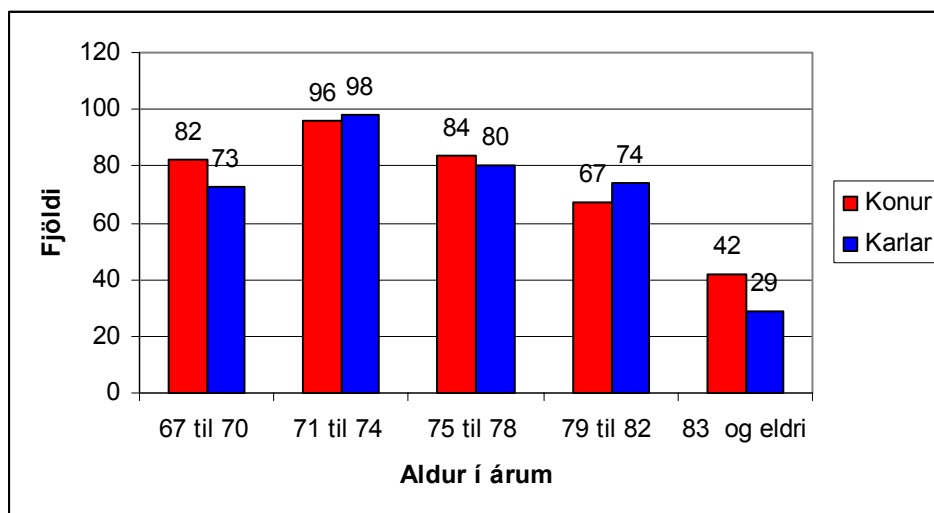
Mynd 2. Fjöldi þeirra sem svöruðu eftir aldri og kyni.

Nokkuð jöfn kynjaskipting var hjá þátttakendum en rúmlega 51% þeirra sem svöruðu voru konur og tæp 49% karlar (mynd 3) en ef skoðaðir eru allir Íslendingar á þessum aldri er hlutfallið 54% konur en 46% karlar.



Mynd 3. Kynjaskipting Íslendinga 67–85 ára og kynjaskipting þátttakenda.

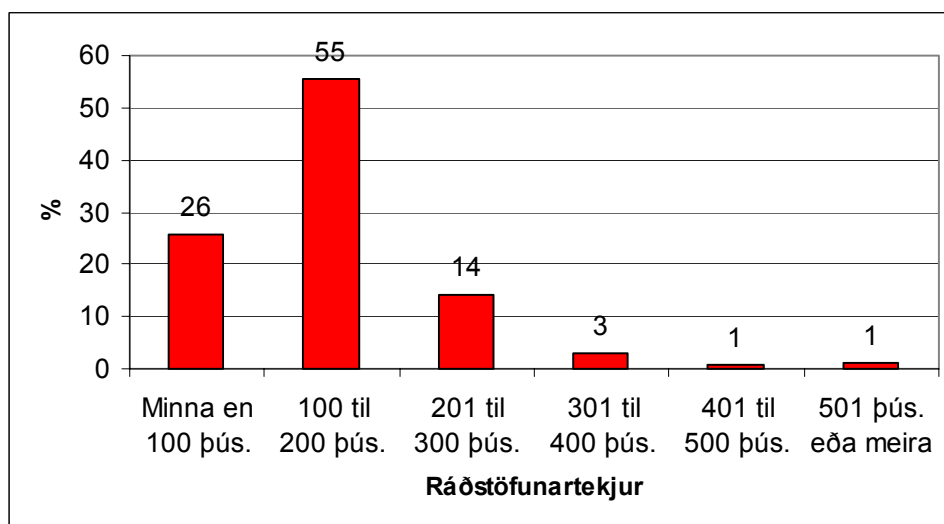
Meðalaldur þátttakenda er 75,2 ár og er hann sá sami hjá körlum og konum. Í úrvinnslu Gallups var hópnun skipt á aldursbil og sést fjöldi þátttakenda á hverju þessara bila eftir kyni á mynd 4. Svipaður fjöldi karla og kvenna svarar á hverju aldursbili en mestu munar í elsta og yngsta aldurhópnum, konur eru þar fleiri.



Mynd 4. Þátttakendur eftir aldri og kyni.

## Tekjur

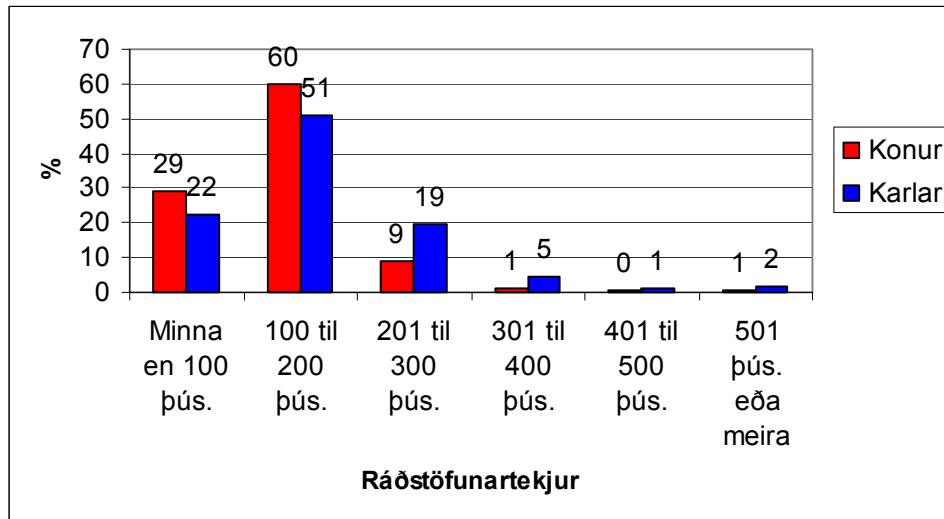
Til að draga upp mynd af fjárhagslegri stöðu þátttakenda var spurt um ráðstöfunartekjur heimilisins síðasta mánuðinn. Í þessari spurningu tók rúmlega fimmtungur þátttakenda ekki afstöðu, þ.e. svaraði ekki spurningunni, en dreifingu svara hjá hinum má sjá á mynd 5. Ríflega helmingur þátttakenda segist vera með ráðstöfunartekjur milli 100 og 200 þús. kr. á mánuði en ríflega fjórðungur er með lægri tekjur en það.



Mynd 5. Ráðstöfunartekjur heimilis í síðasta mánuði.

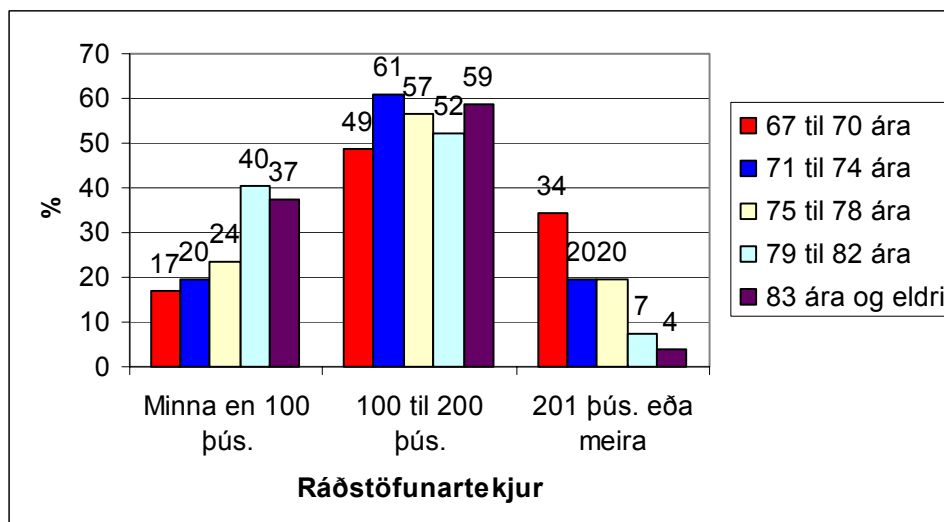
Marktækur munur var á heimilistekjum þátttakenda eftir ýmsum þáttum m.a. kyni og aldri. Einnig þarf ekki að koma á óvart að munur var á tekjum eftir því hvort þátttakendur voru enn í starfi en þá voru þær hærri og einnig ef þátttakendur áttu maka eða bjuggu

með öðrum sem þýddi þá að fleiri voru á bak við tekjurnar. Á mynd 6 sjást ráðstöfunartekjur eftir kyni en þar kemur fram að hlutfallslega færri konur en karlar eru með heimilistekjur yfir 200 þúsund krónum. Líklega eru margar skýringar á þeim mun en hafa ber í huga að hlutfallslega fleiri konur en karlar búa einar sem lækkar ráðstöfunartekjur heimilisins.



Mynd 6. Ráðstöfunartekjur heimilisins eftir kyni.

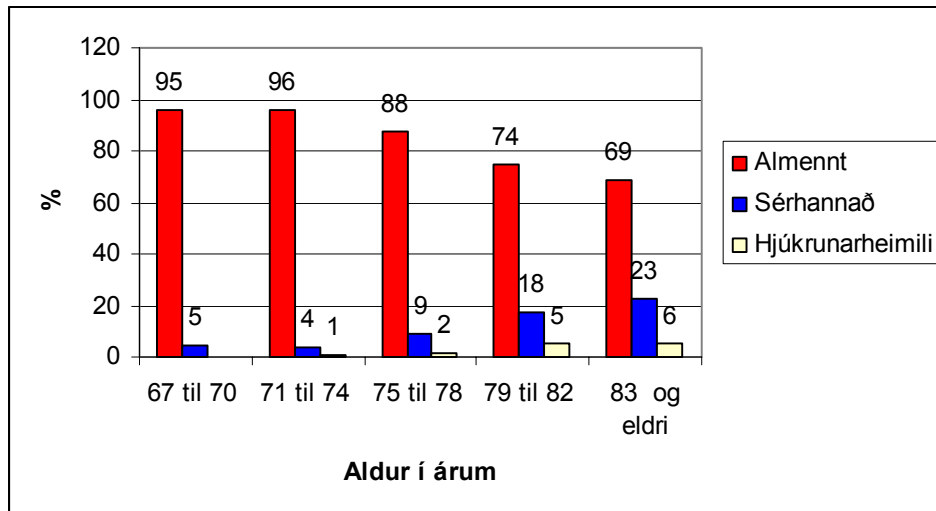
Á mynd 7 sjást ráðstöfunartekjur eftir aldri. Nú eru aðeins notaðir þrír flokkar fyrir tekjur því mjög fáir þátttakenda voru með yfir 300 þús. kr. í tekjur. Á myndinni sést að tekjur lækka með hækkandi aldri þátttakenda.



Mynd 7. Ráðstöfunartekjur heimilisins eftir aldri.

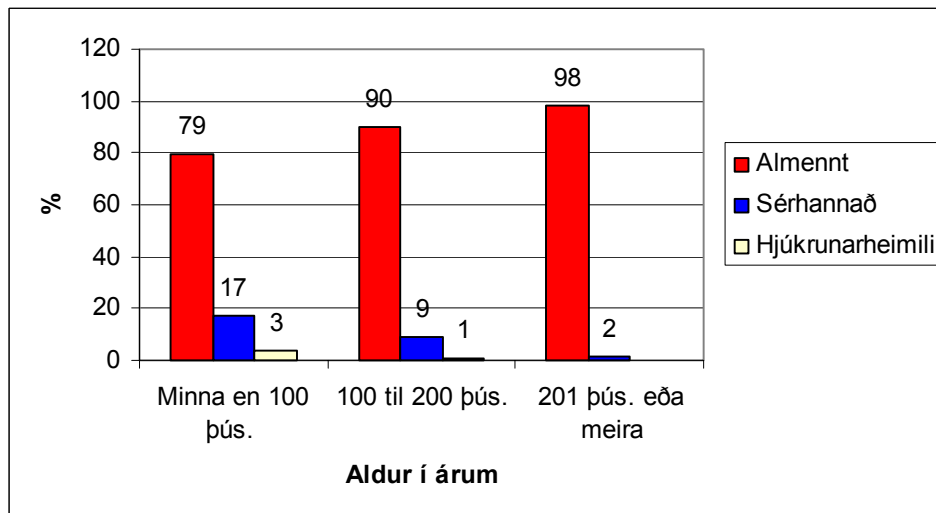
## Tegund húsnæðis og hverjir búa þar

Um 87% þátttakenda búa í almennu húsnæði, tæp 10% í húsnæði sérhönnuðu fyrir eldri borgara og rúm 2% á hjúkrunarheimilum. Á mynd 8 sést, og þarf ekki að koma á óvart, að eftir því sem þátttakendur eldast því líklegra er að þeir búi í sérhönnuðu húsi eða á hjúkrunarheimili, t.d. búa 6% þátttakenda í elsta hópnum á hjúkrunarheimili en 69% búa enn í almennu húsnæði. Munur á búsetuformi eftir aldri er marktækur.



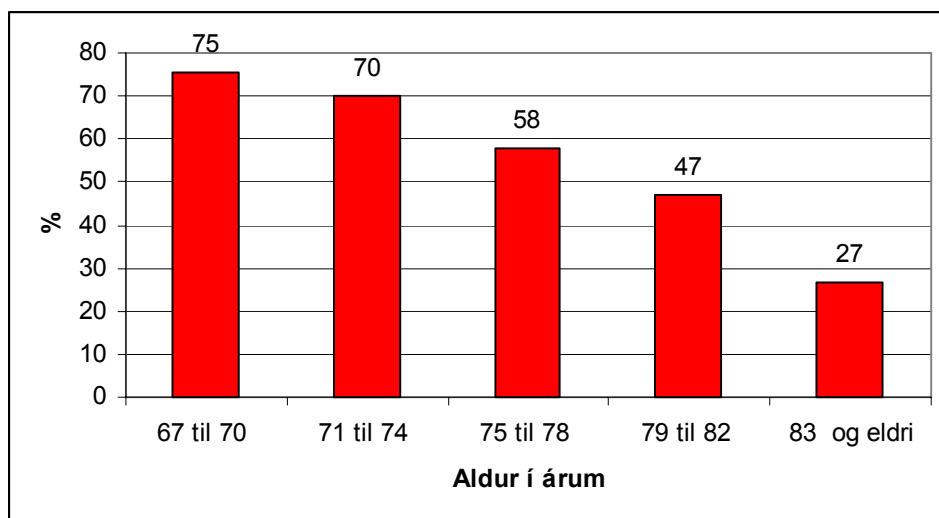
Mynd 8. Búsetuform eftir aldri.

Það er einnig marktækur munur á búsetuformi eftir tekjum eins og sýnt er á mynd 9. Hlutfallslega flestir þeirra sem voru með hærri tekjur sögðust búa í almennu húsnæði.



Mynd 9. Búsetuform eftir tekjum.

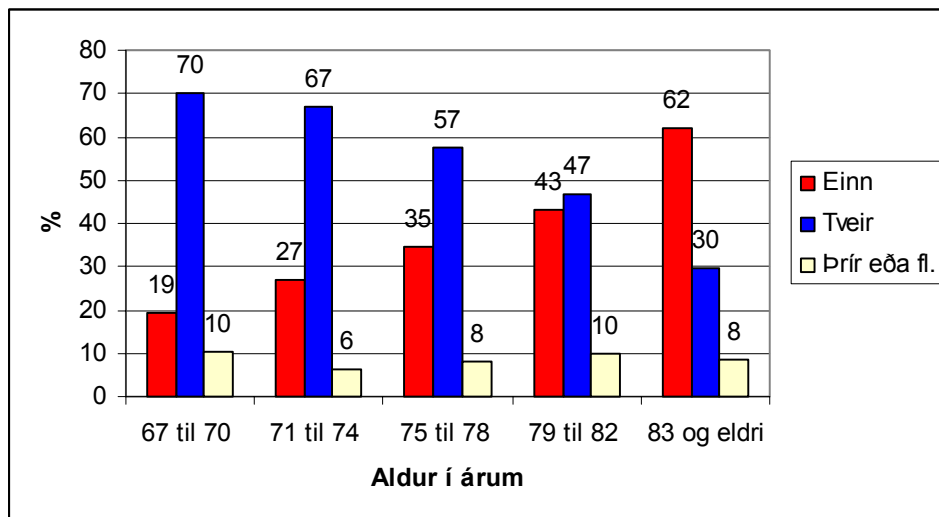
Tæp 34% þátttakenda sögðust búa einir, en 58% bjuggu með öðrum einstaklingi og rúmlega 8% héldu heimili með tveimur öðrum eða fleiri. Um 60% þátttakenda sögðust eiga maka, hlutfallslega flestir í yngsta hópnum 67–70 ára, eða 75%, en hlutfallið fer niður í 27% í hópnum sem er 83 ára og eldri.



Mynd 10. Hlutfall þátttakenda sem eiga maka.

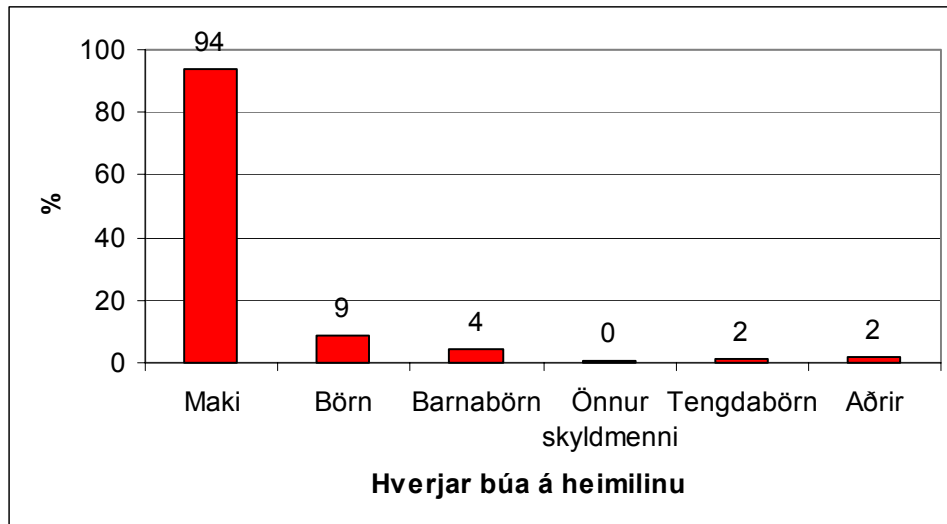
Mikil meirihluti eða 95% þátttakenda eiga afkomendur, þar af eiga rúm 10% einungis börn en hin 85% hafa einnig eignast barnabörn eða barnabarnabörn.

Eftir því sem þátttakendur eldast fækkar þeim sem búa á heimili þeirra en þetta sést greinilega á mynd 11. Einnig búa um 42% kvennanna einar en aðeins tæpur fjórðungur karlanna. Þennan mun má líklega skýra með því að konur eru fleiri en karlar í hópi eldri borgara.



Mynd 11. Fjöldi einstaklinga sem búa á heimili þátttakenda.

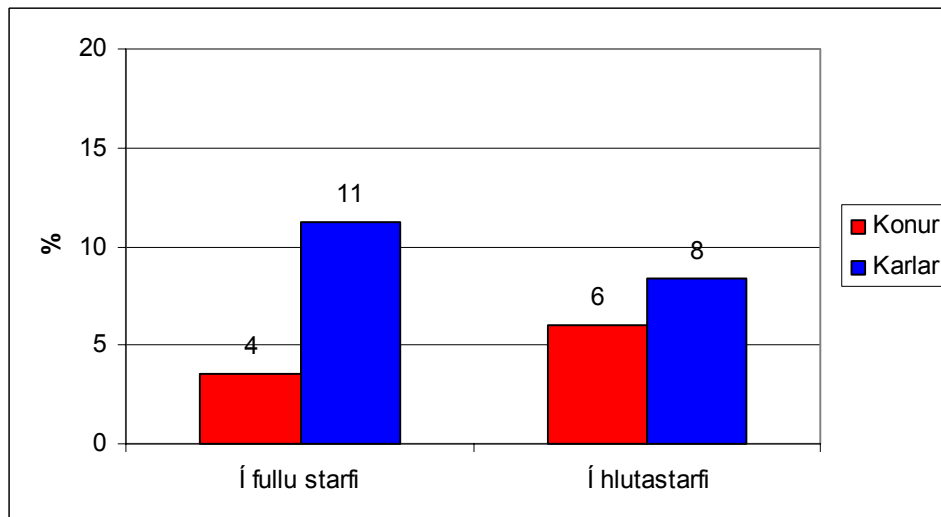
Þeir sem ekki bjuggu einir voru spurðir hverjir það væru sem byggju á heimilinu og má sjá niðurstöður á mynd 12. Langflestir bjuggu með maka en hjá 9% þátttakenda bjuggu einnig börn þeirra.



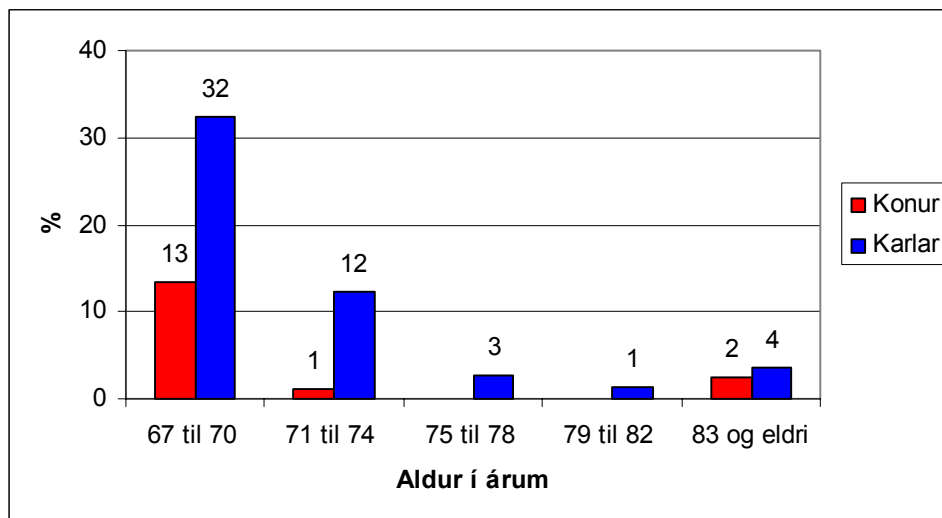
Mynd 12. Hverjir búa á heimili þátttakenda

### ***Þátttaka á vinnumarkaði og fyrri störf***

Á vinnumarkaði eru 14,5% þátttakenda og þar af eru rúm 7% enn í fullu starfi. Um 19% karla eru enn á vinnumarkaði en 10% kvenna og er þessi munur marktækur. Karlar eru hlutfallslega fleiri en konur bæði í fullu starfi og hlutastarfi en þetta sést á mynd 13.



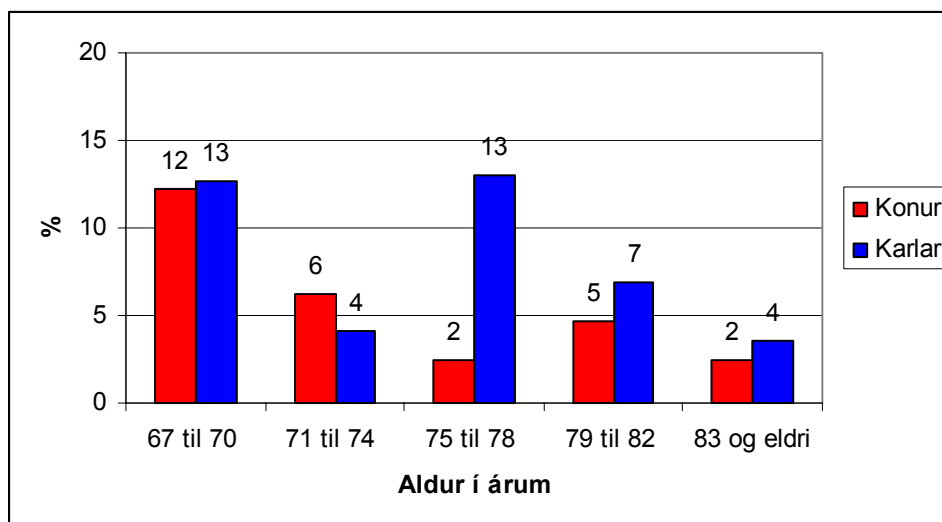
Mynd 13. Hlutfall þátttakenda á vinnumarkaði eftir kyni.



Mynd 14. Hlutfall þátttakenda sem eru í fullu starfi eftir aldri og kyni.

Ekki þarf heldur að koma á óvart að marktækur munur er á atvinnuþátttöku eftir aldri. Hlutfall þátttakenda sem er í fullu starfi eftir aldri og kyni má sjá á mynd 14. Þar sést greinilega að fleiri karlar en konur eru í fullu starfi í tveimur yngstu aldurshópunum en eftir 75 ára aldur er fátítt að fólk sé í fullu starfi á vinnumarkaðinum.

Á mynd 15 sést síðan hlutfall þátttakenda sem eru í hlutastarfi eftir aldri og kyni.



Mynd 15. Hlutfall þátttakenda sem eru í hlutastarfi eftir aldri og kyni.

Þátttakendur voru einnig inntir eftir því við hvað þeir hefðu starfað lengst af á starfsævinni og má sjá svörin á mynd 16. Um fimmtungur þátttakenda hafði unnið við þjónustustörf eða afgreiðslustörf, 14% höfðu unnið við skrifstofustörf, 13% verkamanna- vinnu og ófaglærð störf en í öðrum flokki voru færri.

Marktækur munur var á því hvaða störfum þátttakendur höfðu sinnt eftir kyni, búsetu og tekjum. Konur höfðu frekar en karlar sinnt þjónustustörfum og skrifstofustörfum en karlar frekar en konur unnið iðnaðarstörf og stundað sjóinn svo þau dæmi séu nefnd þar sem mestu munar. Fyrirverandi bændur voru fjölmennari í hópi þátttakenda á landsbyggðinni en á höfuðborgarsvæðinu en skrifstofustörf voru algengari á höfuðborgarsvæðinu en á landsbyggðinni.

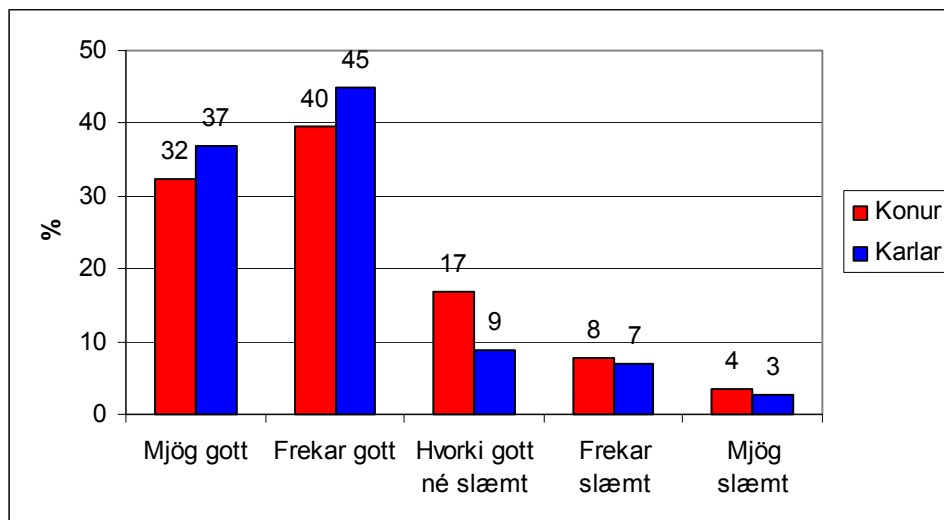


Mynd 16. Störf sem þátttakendur sinntu mestan hluta starfsævinnar.

### **Heilsa og hreyfanleiki**

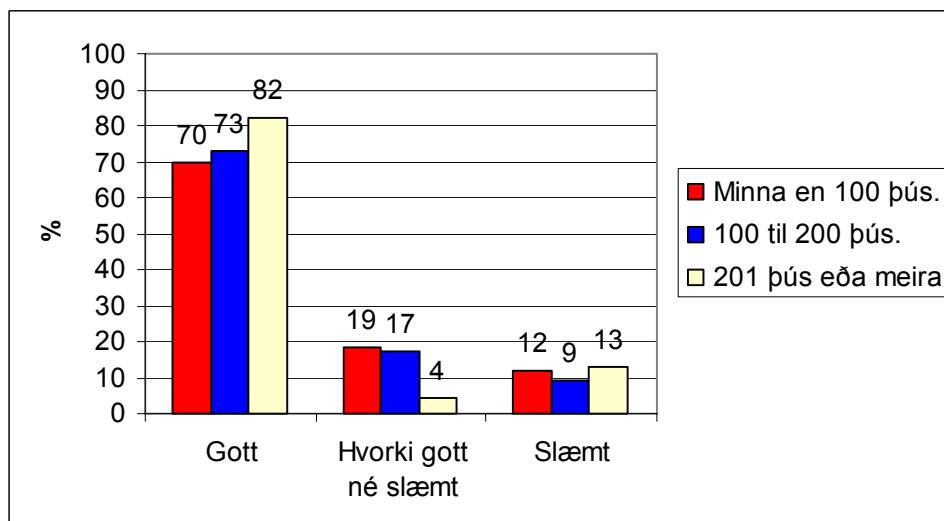
Í viðtölum sem tekin voru kom margoft fram mikilvægi góðrar heilsu. Þátttakendur voru spurðir hvort þeir teldu heilsufar sitt gott eða slæmt miðað við aldur og töldu tæp 77% það vera gott, 13% hvorki gott né slæmt og 10% töldu það slæmt.

Konur töldu heilsufar sitt slakara en karlarnir eins og sést á mynd 17.



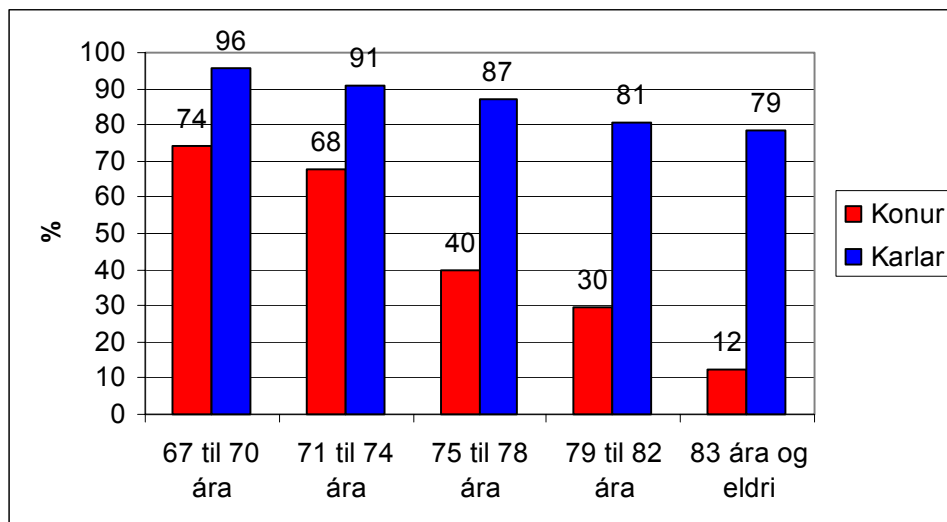
Mynd 17. Mat þátttakenda á eigin heilsufari eftir kyni.

Þeir sem áttu maka töldu heilsufar sitt heldur betra en hinir, einnig þeir sem voru með hærri tekjur og þeir sem voru á vinnumarkaði. Ekki kom fram marktækur munur eftir aldri þátttakenda. Ef skoðaðir eru sérstaklega þeir sem eru eftirlaunabegar, ekki á vinnumarkaði, þá kemur í ljós að nokkur munur er á mati á heilsufari ef skipt er eftir tekjum en þetta sést á mynd 18. Þannig telja 70% þeirra í lægsta tekjuhópnum sig vera við góða heilsu en 82% þeirra í hæsta tekjuflokknum.



Mynd 18. Mat á heilsufari eftir tekjum hjá þeim þátttakendum sem eru ekki á vinnumarkaði.

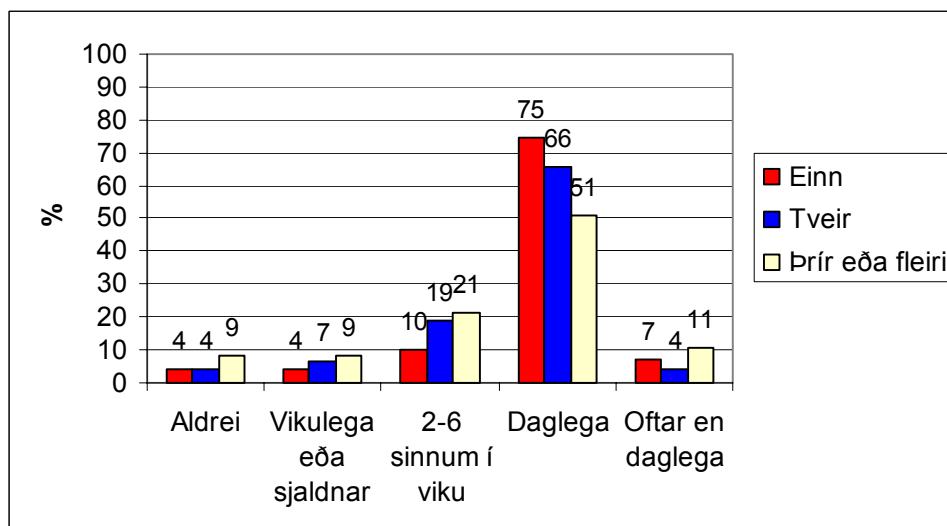
Það kom einnig fram í viðtölum að mikilvægt væri að geta keyrt bíl til að taka fullan þátt í samfélaginu. Um 69% þátttakenda í spurningakönnuninni sögðust keyra bíl. Karlar keyra frekar en konur og „yngri“ eldri borgarar frekar en „eldri“ eldri borgarar. Á mynd 19 sést hlutfall þeirra sem keyra eftir aldri og kyni.



Mynd 19. Hlutfall þátttakenda sem keyra bíl eftir aldri og kyni.

### Samskipti við annað fólk

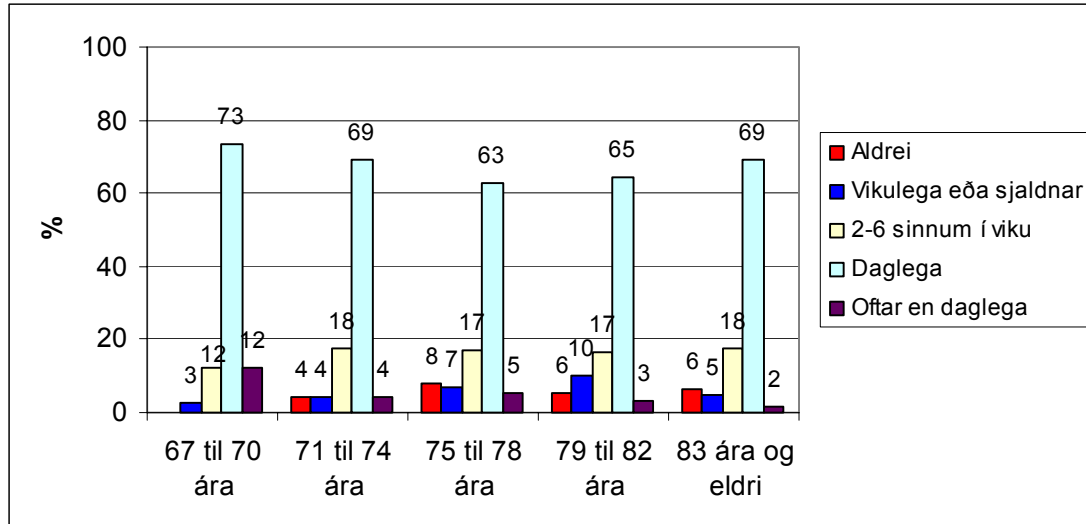
Þátttakendur voru spurðir hversu oft þeir hittu annað fólk en heimilisfólk. Þarna er fróðlegt að skoða einnig sérstaklega þann hóp sem býr einn og hefur ekki félagsskap af sambýlisfólki sínu. Niðurstöður má sjá á mynd 20. En þar sést að 82% þeirra sem búa einir hafa samskipti við aðra daglega eða oftar en 8% segjast aldrei eða sjaldnar en vikulega hitta annað fólk. Af myndinni má ráða að þeir sem búa einir hafa meiri samskipti við fólk utan heimilis en þeir sem búa með öðrum.



Mynd 20. Tíðni samskipta við aðra en heimilisfólk, skoðað eftir fjölda í heimili.

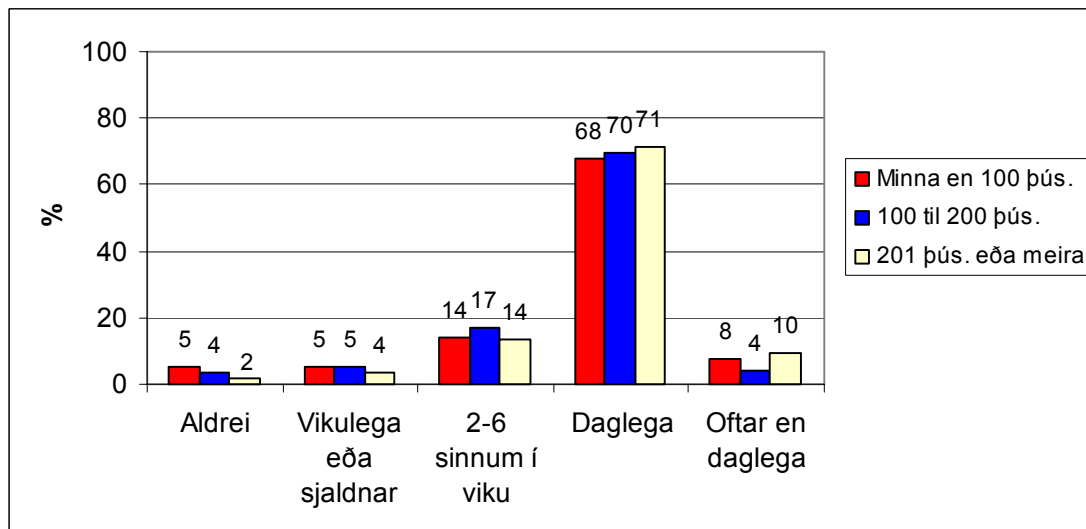
Marktækur munur var á svörum eftir þremur breytum þ.e. aldri, heilsufari, ráðstöfunartekjum og hvort viðkomandi er enn á vinnumarkaði. Þegar svör eru skoðuð eftir aldri

kemur í ljós að þeir í yngsta aldurhópnum, þ.e. 67 til 70 ára, hitta oftast annað fólk sjá mynd 21.



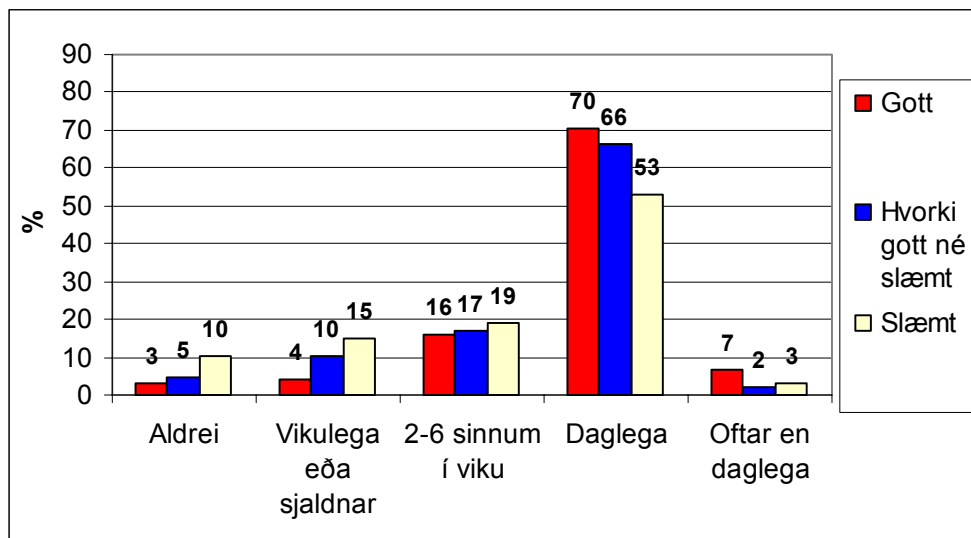
Mynd 21. Tíðni samskipta við aðra en heimilisfólk, skoðað eftir aldri.

Þeir sem eru með hæstu tekjurnar eiga einnig í mestum samskiptum við fólk utan heimilis eins og sést á mynd 22. Þetta þarf kannski ekki að koma á óvart því að hluti þessa hóps er enn á vinnumarkaði.



Mynd 22. Tíðni samskipta við aðra en heimilisfólk, skoðað eftir tekjum.

Ef skoðuð er tíðni samskipta eftir mati á eigin heilsufari kemur í ljós að þeir sem meta heilsufar sitt slæmt eiga í minni samskiptum við annað fólk en hinir sem telja heilsu sína betri. Þannig eiga 77% þeirra sem telja sig búa við gott heilsufar í daglegum eða tíðari samskiptum við aðra en heimilismenn en í sama flokk falla 56% þeirra sem telja heilsu sína slæma. Niðurstöður má sjá á mynd 23.

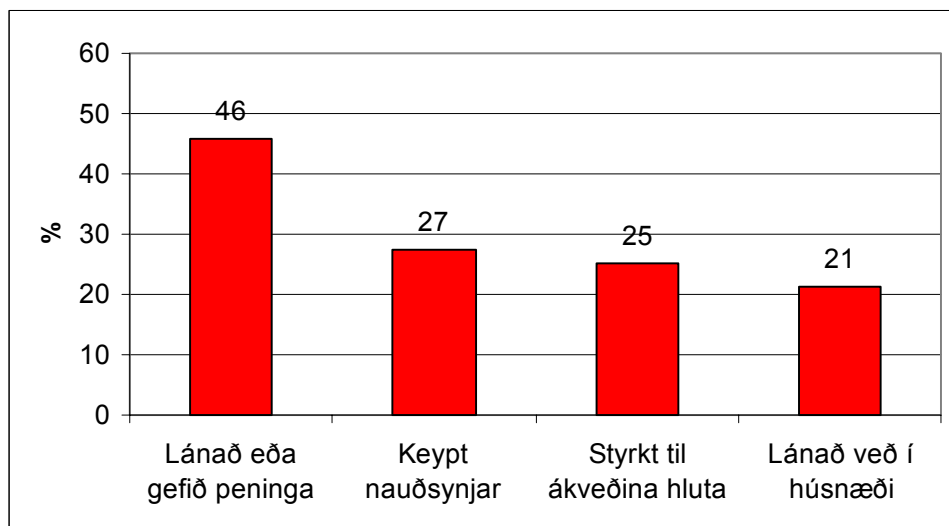


Mynd 23. Tíðni samskipta við aðra en heimilisfólk, skoðað eftir mati á heilsufari

### Fjárhagslegur stuðningur

Nokkrar spurningar voru um fjárhagslegan stuðning þátttakenda við aðra eftir að þeir náðu 67 ára aldri. Stuðningurinn gat verið í formi peningagjafa, lána, láns á veði eða styrkja til ákveðinna hluta.

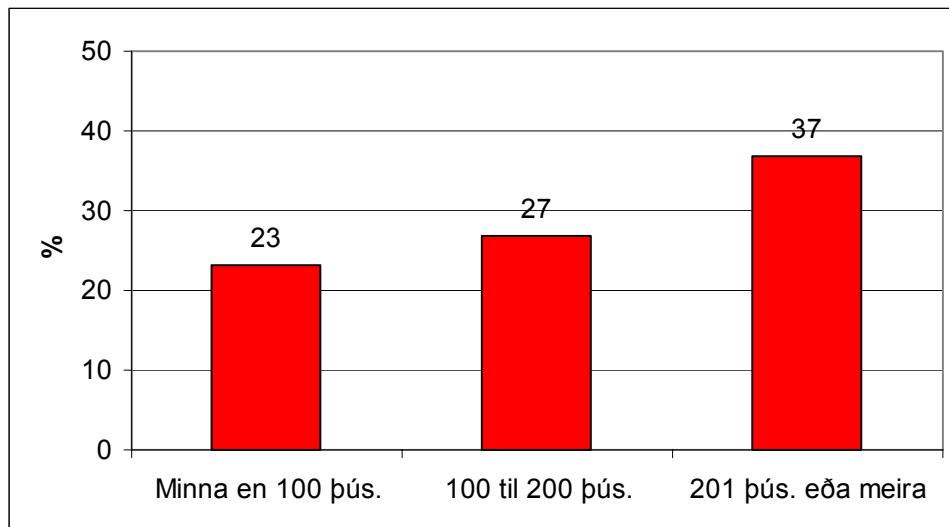
Í ljós kemur að nokkuð algengt er að eldri borgarar styrki afkomendur sína eða aðra fjárhagslega eins og sjá má á mynd 24. Algengast er að þátttakendur hafi lánað eða gefið peninga en það hafa 46% gert, ríflega fjórðungur hefur keypt nauðsynjar, t.d. fatnað, húsbúnað og slíkt, fjórðungur hefur styrkt einhvern til tómstundastarfs eða námskeiða. Einnig hafa 21% lánað veð í húsnæði sínu.



Mynd 24. Hlutfall þátttakenda sem hafa styrkt afkomendur eða aðra fjárhagslega.

Ef skoðað er sérstaklega að styrkja með láni eða peningagjöf þá er algengara að karlar hafi gert það en konur eða 62% karla og 46% kvenna. Einnig hafa um 55% þeirra sem telja heilsufar sitt gott eða hvorki gott né slæmt styrkt með slíku framlagi en 39% þeirra sem telja það slæmt. Ekki er marktækur munur á algengi slíks framlags eftir tekjum þó heldur fleiri í tekjuhærri hópnum hafi styrkt einhvern með slíku framlagi en samt sem áður hefur tæplega helmingur þeirra sem eru með minna en 100 þús. á mánuði lánað eða gefið peninga.

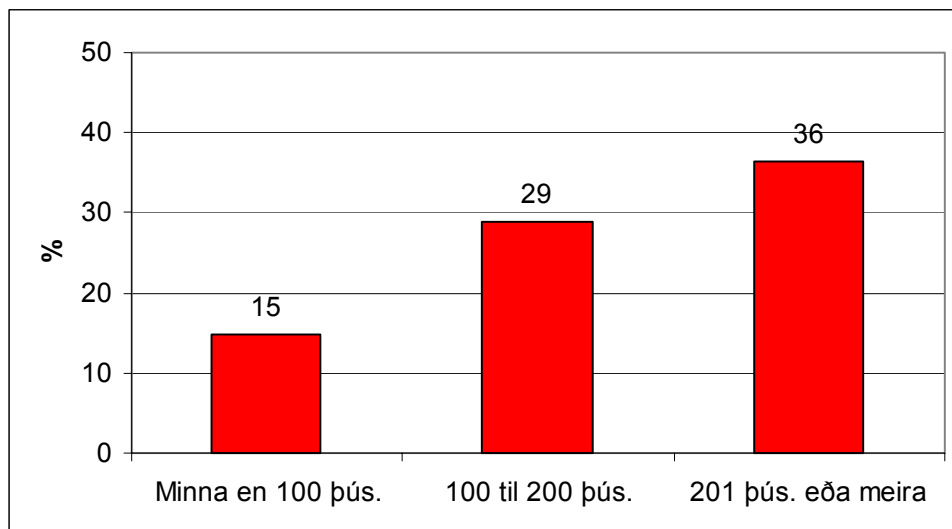
Aftur á móti er marktækur munur eftir tekjuhópum hvort þátttakendur hafa keypt nauðsynjar fyrir aðra en þessar niðurstöður sjást á mynd 25, algengara er að þeir tekjuhærri hafi styrkt með kaupum á nauðsynjum.



Mynd 25. Hlutfall sem hefur styrkt með kaupum á nauðsynjum, skoðað eftir tekjum.

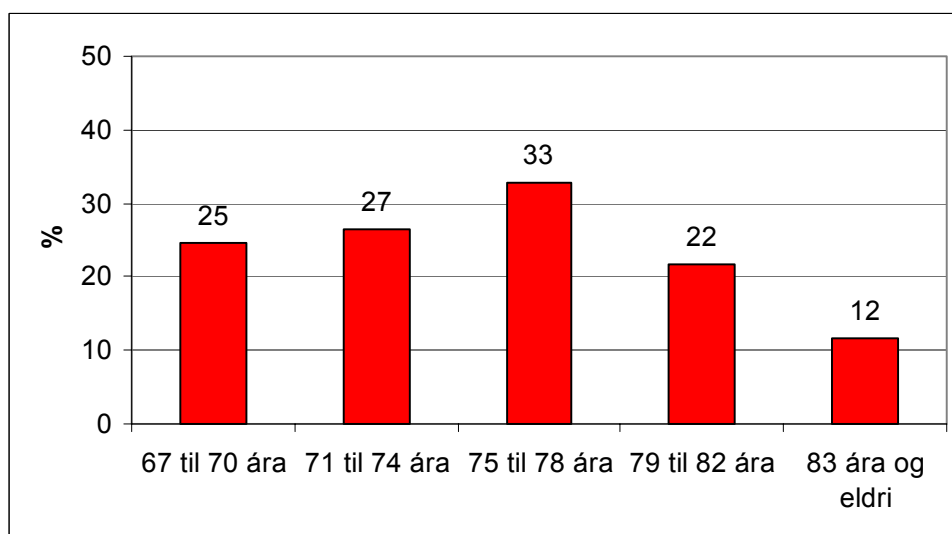
Einnig er algengara að þeir sem búa með einum öðrum á heimili, frekar en einir eða með fleirum, hafi styrkt á þennan hátt. Einnig virðist draga eitthvað úr að fólk hafi styrkt á þennan hátt eftir að 79 ára aldri er náð.

Að styrkja með framlagi til tómstundastarfs eða námskeiða er algengara hjá þeim sem eru tekjuhærri eins og sést á mynd 26. Þannig hafa 36% í tekjuhæsta hópnum styrkt með slíku framlagi en 15% í tekjulægsta hópnum.



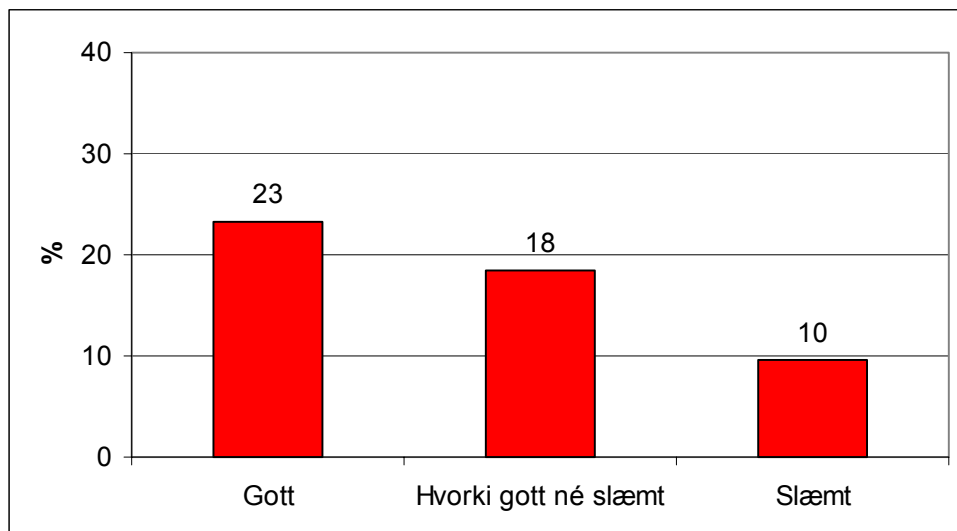
Mynd 26. Hlutfall sem hefur styrkt tórstundastarf eða námskeið, skoðað eftir tekjum.

Einnig er munur eftir aldri þátttakenda hvort þeir hafi styrkt til tórstundastarfs og námskeiða en það er fátíðast í elsta hópnunum þar sem 12% hafa veitt slíka styrki.



Mynd 27. Hlutfall sem hefur styrkt tórstundastarf eða námskeið, skoðað eftir aldri.

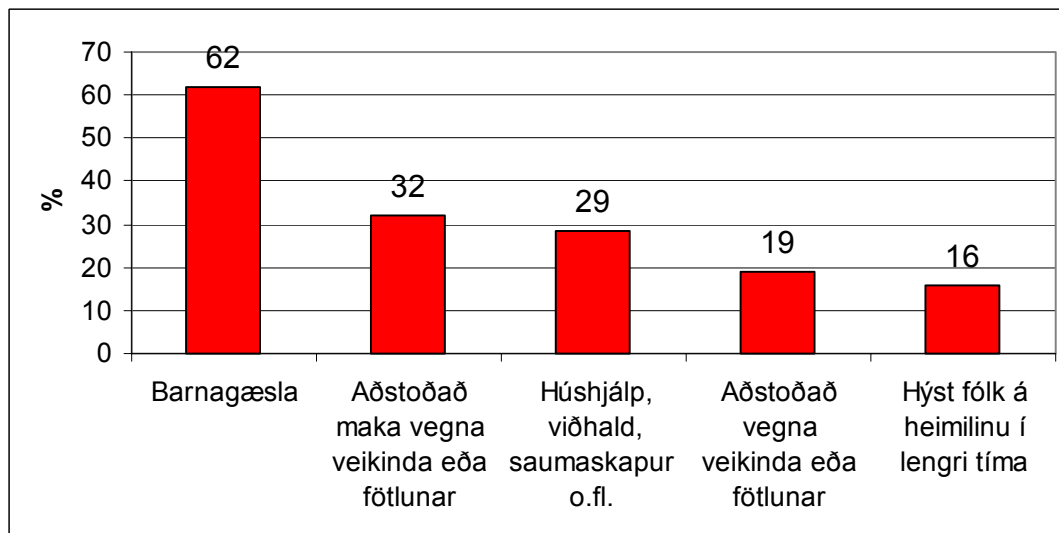
Síðasta spurningin í þessum flokki um fjárhagslegan stuðning var hvort viðkomandi hefði lánað veð en það hafði 21% þátttakenda gert. Munur var einungis á einni breytu af þeim sem svör voru flokkuð eftir en það var spurning um heilsufar (sjá mynd 28) en ekki var marktækur munur eftir tekjum, aldri eða öðrum breytum sem skoðar voru.



Mynd 28. Hlutfall sem hefur lánað veð eftir mati á heilsufari sínu.

### Vinnuframlag – barnagæsla, heimilisstörf og fleira

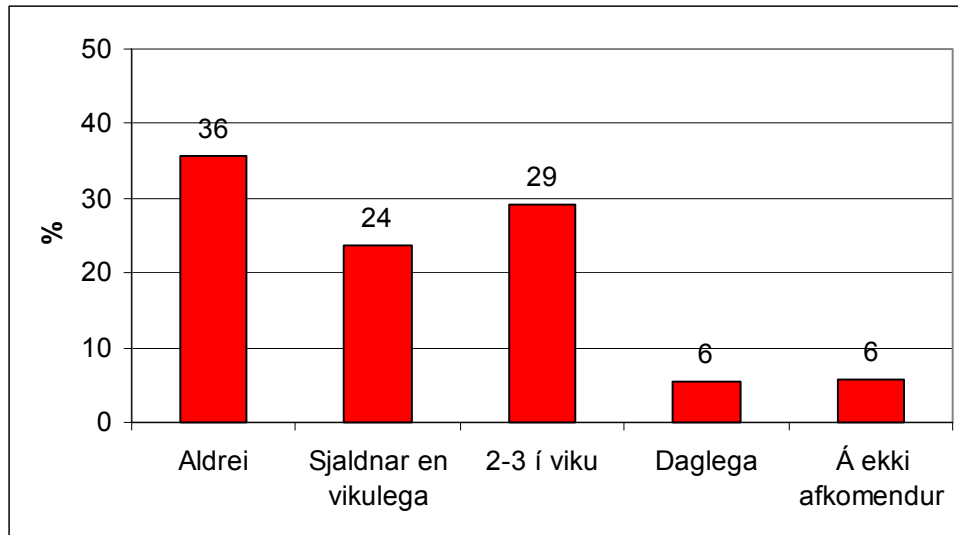
Nokkrar spurningar voru um vinnuframlag þátttakenda, m.a. vegna barnagæslu og heimilisstarfa, og einnig um að veita fólki húsaskjól. Eins og sést á mynd 29 er langalgengast að framlag eldri borgara sé í formi barnagæslu en slíku hafa 62% sinnt. Um 30% hafa aðstoðað við heimilisstörf, viðhald, saumaskap og önnur tilfallandi verkefni. Tæp 20%, eða einn af hverjum fimm, hafa aðstoðað vegna alvarlegrar fötlunar eða veikinda annarra en maka og 32% hafa aðstoðað maka vegna veikinda eða fötlunar, 16% hafa hýst fólk í lengri tíma og tæp 45% höfðu hýst fólk í skemmri tíma.



Mynd 29. Hlutfall þátttakenda sem hafa aðstoðað afkomendur eða aðra með ýmsum hætti.

Þar sem barnagæsla er algengt framlag er vert að skoða það aðeins nánar. En á mynd 30 sést að um 35% þátttakenda sinna barnagæslu daglega eða 2–3 sinnum í viku. Á

myndinni sést einnig að um 6% þátttakenda segjast ekki eiga afkomendur og töldu spurninguna ekki eiga við sig þó að spurt væri almennt um barnagæslu.

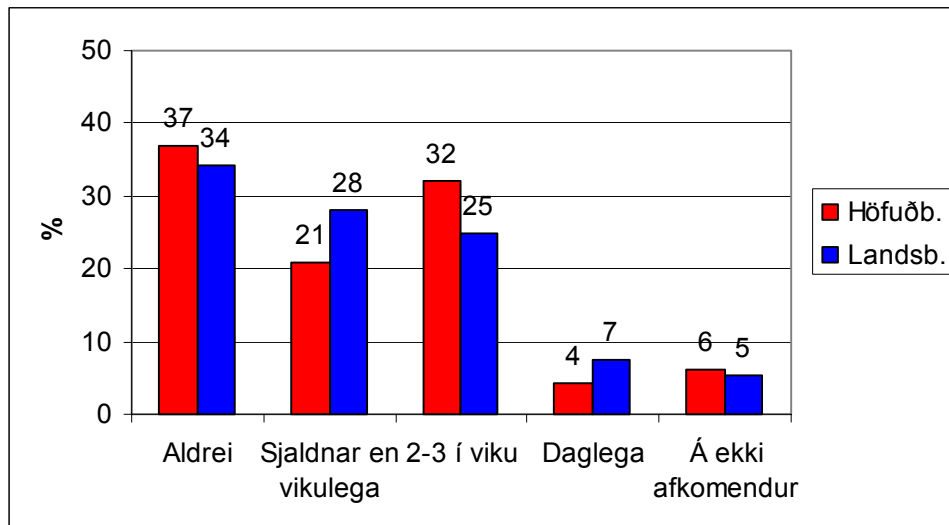


Mynd 30. Tíðni barnagæslu.

Ekki er marktækur munur á tíðni barnagæslu eftir kyni eða aldri. En það er munur eftir fjölda á heimili og búsetuformi. Þeir sem búa einir segjast í 46% tilfella aldrei hafa sinnt barnagæslu<sup>1</sup> en 33% þeirra sem búa með einum öðrum einstaklingi sem er þá oftast maki. Þátttakendur sem búa í sérhönnuðu húsnæði segjast í 52% tilfella aldrei hafa sinnt barnagæslu en 36% þeirra sem búa í almennu húsnæði falla í þann flokk.

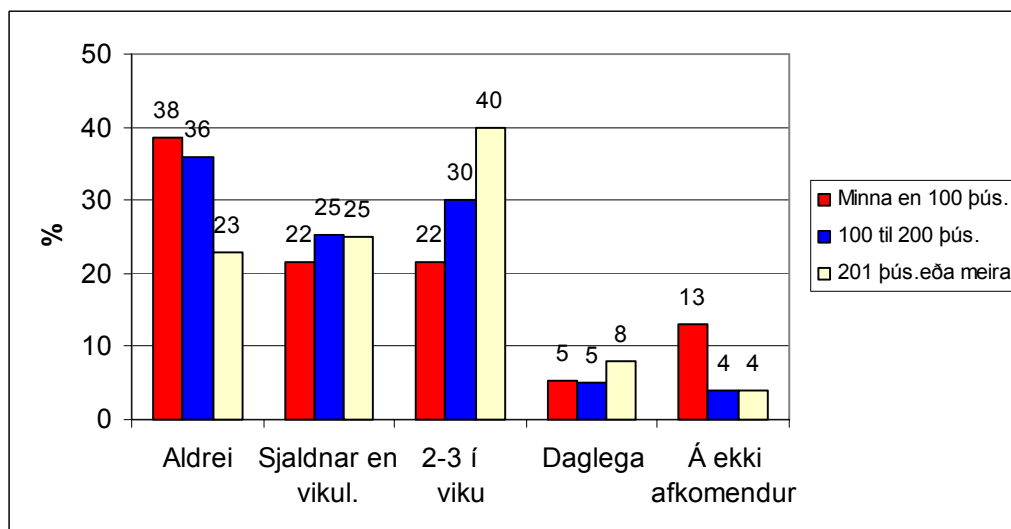
Það er tölfræðilega marktækur munur á þessari spurningu eftir búsetu en tengslin eru ekki einföld eins og sést á mynd 31, þ.e. erfitt er að meta hvort fólk úti á landi eða á höfuðborgarsvæðinu sinnir meira barnagæslu. Heldur fleiri á höfuðborgarsvæðinu en landsbyggðinni sinna barnagæslu aldrei eða 2–3 sinnum í viku, en fleiri á landsbyggðinni, samanborið við höfuðborgarbúa, sinna barnagæslu sjaldnar en vikulega eða daglega. Hugsanlega má skýra þetta með því að afkomendur landsbyggðarfólks búi annaðhvort í mikilli nálægð, t.d. sama þorpi, og þá passi þeir oft, eða í talsvert mikilli fjarlægð, jafnvel í öðrum landshluta, og passi þá afkomendur sína sjaldnar.

<sup>1</sup> Þó spurt hafi verið um tímabilið frá 67 ára aldri eru vísbendingar í gögnum að fólk hafi frekar svarað eftir því sem það gerir núna.



Mynd 31. Tíðni barnagæslu eftir búsetu.

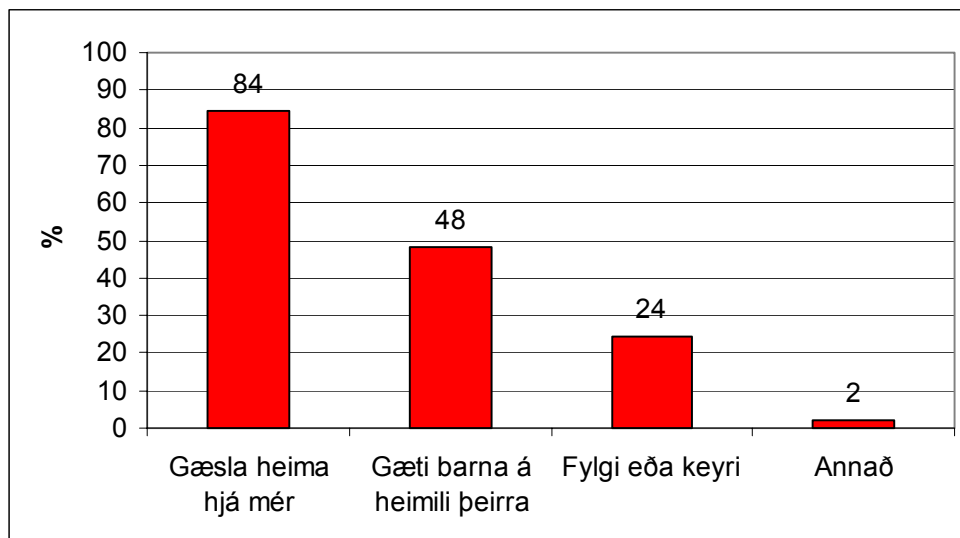
Það virðast einnig vera tengsl á milli tekna og tíðni barnagæslu í þá átt að þeir sem eru með hærri tekjur sinna frekar barnagæslu. En á mynd 32 sést að 48% þeirra í hæsta tekjuflokknum passa daglega eða 2–3 sinnum í viku meðan eins 27% í tekjulægsta hópnum passa þetta oft.



Mynd 32. Tíðni barnagæslu skoðað eftir tekjum.

Þátttakendur sem sögðust sinna barnagæslu voru einnig inntir eftir því í hverju hún væri fólgin og mátti merkja við fleiri en einn möguleika. Hér voru ekki gerðir marktæktar-útreikningar en gefin verða dæmi um nokkrar áhugaverðar niðurstöður.

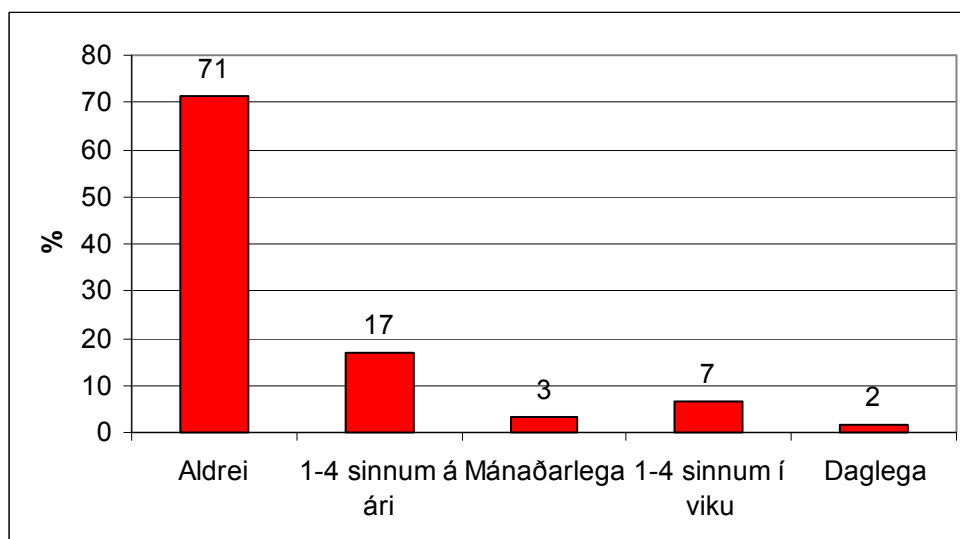
Á mynd 33 sést að algengast er að þátttakendur gæti barnanna heima hjá sér en það segjast 84% gera, tæpur helmingur passar börnin á heimilum þeirra og um fjórðungur er að fylgja eða aka börnum milli staða.



Mynd 33. Í hverju barnagæsla þátttakenda er fólgin.

Algengara er að karlar séu að fylgja börnum og keyra (31%) en konur (19%). Einnig dregur úr því að fólk sé að skutlast með börnin eftir því sem þátttakendur eru eldri og eftir því sem ráðstöfunartekjur eru lægri, en í því samhengi má minna á að fáar konur í elstu aldurhópnum segjast keyra bíl og í tekjulægsta hópnum eru hlutfallslega fleiri af eldri þátttakendum.

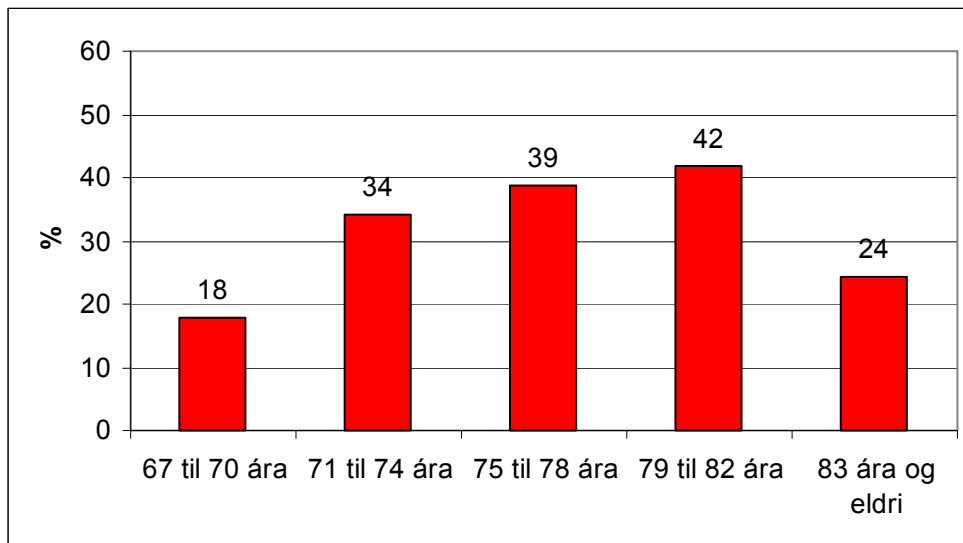
Eins og áður kom fram hafa um 29% þátttakenda aðstoðað afkomendur sína með vinnuframlagi og á mynd 34 sést að um 9% þátttakenda aðstoða með þessum hætti vikulega eða oftar. Enginn marktækur munur var á svörum eftir hópum nema hvað þeir sem bjuggu í sérhönnuðu húsnæði fyrir aldraða voru síður líklegir til hafa aðstoðað með vinnuframlagi.



Mynd 34. Tíðni vinnuframlags þátttakenda.

Eins og áður sagði hafa um 20% þátttakenda aðstoðað afkomendur eða aðra vegna alvarlegra veikinda eða fötlunar. Algengara er að konur segist hafa sinnt slíku en það sögðu 23% þeirra, eða nálægt ein af hverjum fjórum konum í þátttakendahópnum, en 14% karlanna segjast hafa sinnt slíku.

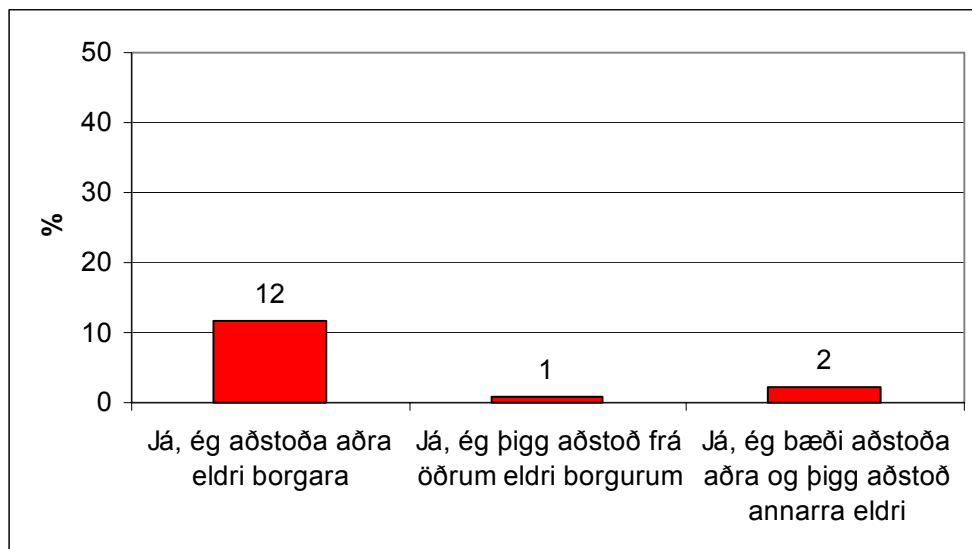
Um það bil einn af hverjum þremur þátttakendum hefur, eftir að 67 ára aldri var náð, aðstoðað maka sinn vegna alvarlegra veikinda eða fötlunar og er það algengara eftir því sem þátttakendur eru eldri en þetta sést á mynd 35 (dregur þó úr aftur í elsta hópnum). Einnig segjast 45% þeirra sem búa í sérhönnuðu húsnæði hafa þurft að aðstoða maka sinn á þennan hátt en 30% þeirra sem búa í almennu húsnæði.



Mynd 35. Aðstoð við maka vegna alvarlegra veikinda eða fötlunar, skoðað eftir aldri.

### **Aðstoð við aðra eldri borgara**

Þátttakendur voru spurðir hversu oft þeir aðstoðuðu aðra eldri borgara eða þæðu aðstoð frá öðrum eldri borgurum og má sjá svör á mynd 36.

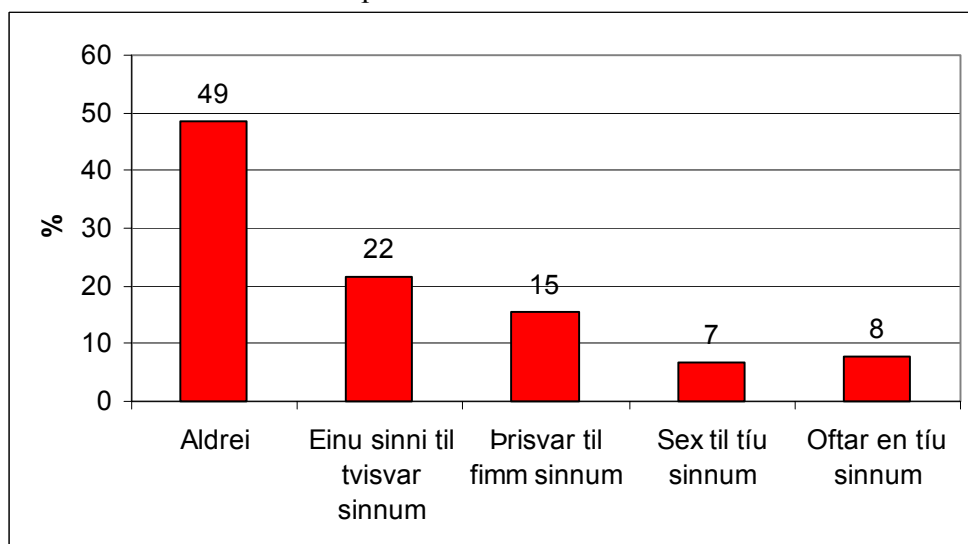


Mynd 36. Hlutfall þátttakenda sem þiggja aðstoð frá öðrum eldri borgurum eða aðstoða aðra eldri borgara.

Það eru 12% sem segjast aðstoða aðra eldri borgara og 1–2% segjast þiggja aðstoð eða bæði þiggja og veita aðstoð. Ekki er mikill munur á milli hópa en þó eru þeir sem eiga ekki mika líklegri til að aðstoða en hinir og einnig þeir sem búa í sérhönnuðu húsnæði fyrir aldraða.

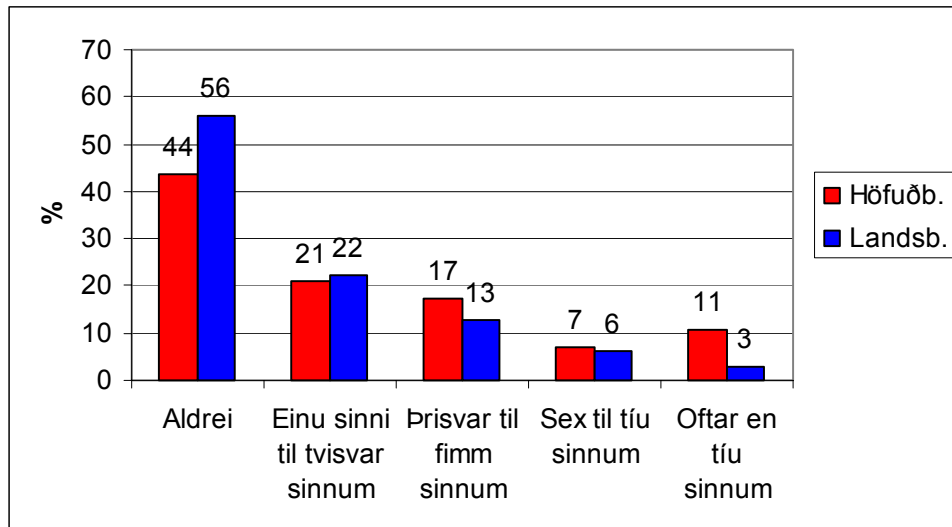
### **Þátttaka í sjálfbodaliðastarfi og sóttir listviðburðir**

Þátttakendur voru inntir eftir því hvort þeir hefðu sótt einhvern listviðburð á síðasta hálfu árinu og þar með lagt sitt af mörkum til stuðnings listalífs. Yfir helmingur þátttakenda í spurningakönnuninni hafði sótt listviðburði á þessu tímabili eins og sést á mynd 37, þar af hafa 30% sótt listviðburði þrisvar sinnum eða oftar.



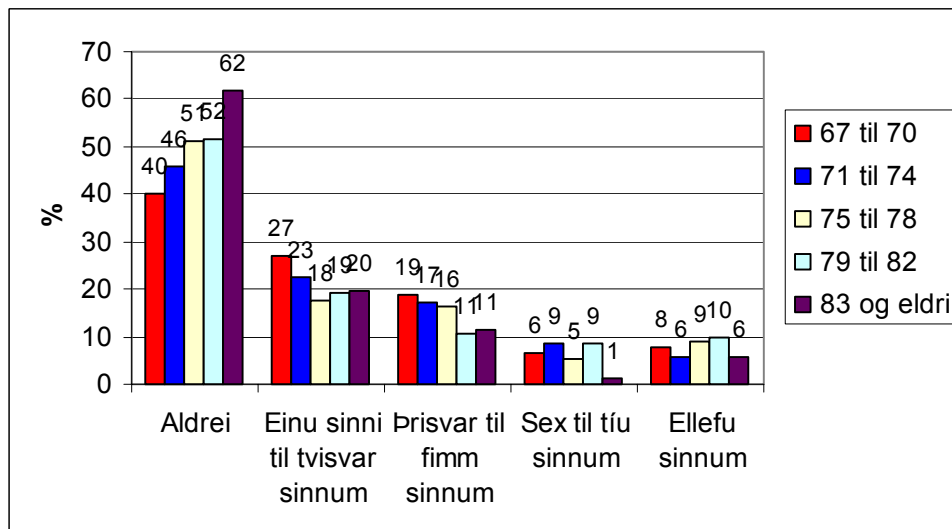
Mynd 37. Hversu oft þátttakendur hafa sótt listviðburði.

Búseta hefur áhrif á hversu oft listviðburðir eru sóttir, þ.e. þátttakendur á höfuðborgar-svæðinu sækja oftar listviðburði en þeir sem búa á landsbyggðinni. Þetta má sjá á mynd 38.



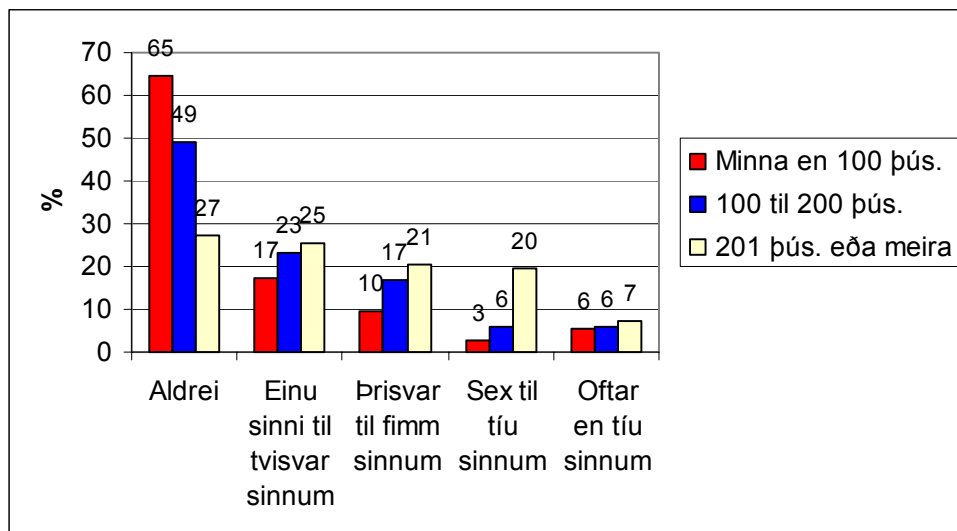
Mynd 38. Hversu oft þátttakendur hafa sótt listviðburði eftir búsetu.

Aldur tengist líka því hversu oft listviðburðir eru sóttir eins og sést á mynd 39 en þeir yngri í hópnum eru duglegri að sækja slíka viðburði.



Mynd 39. Hversu oft þátttakendur hafa sótt listviðburði eftir aldri.

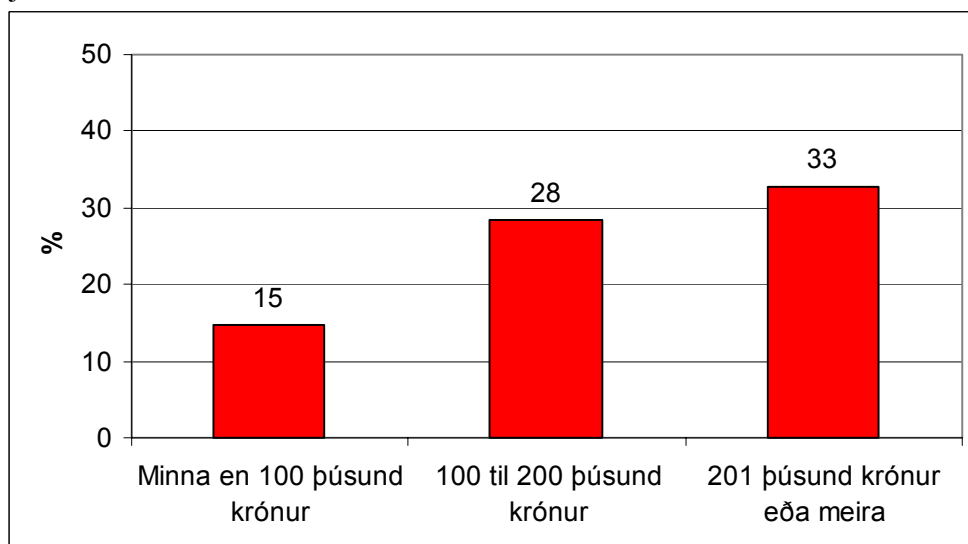
Einnig er talsverður munur eftir tekjum eins og sést á mynd 40 en þeir sem eru með hærri tekjur sækja listviðburði oftar en þeir tekjulægri.



Mynd 40. Hversu oft þátttakendur hafa sótt listviðburði eftir tekjum.

Misjafnt er einnig eftir mati einstaklings á heilsu sinni hversu mikið hann sækir listviðburði, þannig sækja 36% þeirra sem telja heilsu sína slæma listviðburði en 54% þeirra sem telja hana góða.

Um fjórðungur þátttakenda hefur sinnt sjálfbóðaliðastarfi og tæp 39% í þeim hópi sinna slíkum störfum vikulega eða oft. Slíkt er þó mun algengara á landsbyggðinni en þar höfðu 35% sinnt sjálfbóðaliðastarfi en 18% á höfuðborgarsvæðinu. 41% þeirra sem eru í hlutastarfi hafa sinnt sjálfbóðaliðastarfi, 21% þeirra sem eru í fullu starfi og 23% þeirra sem eru eftirlaunabegar. Það er einnig algengara að þeir sem eru tekjuhærri sinni sjálfbóðaliðastörfum eins og sést á mynd 41 en þriðjungur í tekjuhæsta hópnunum hefur sinnt sjálfbóðaliðastörfum.



Mynd 41. Hlutfall sem hefur sinnt sjálfbóðaliðastörfum eftir tekjum.

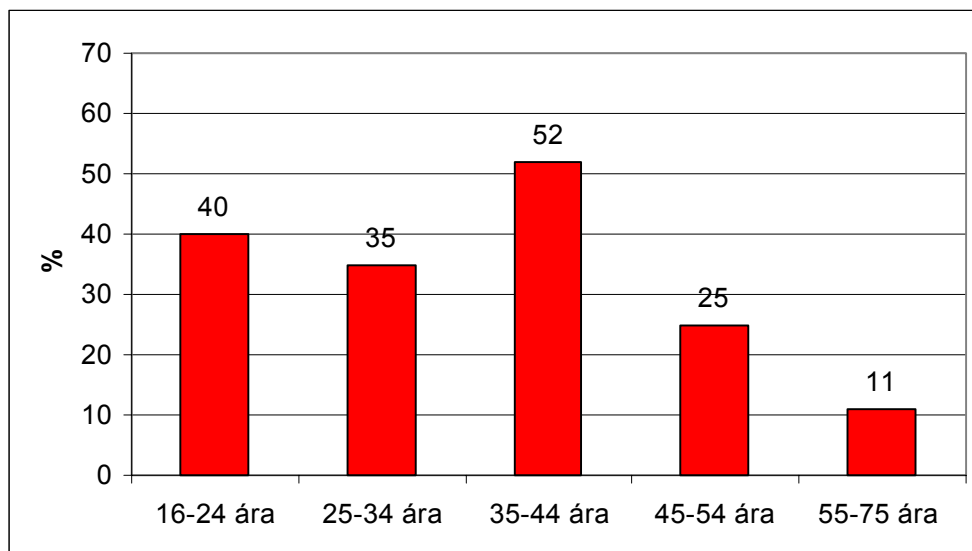
## Niðurstöður spurningakönnunar meðal almennings

### ***Þátttakendur – úrtak***

Í október 2006 valdi Capacent Gallup 1350 einstaklinga af handahófi úr þjóðskrá í úrtak í spurningavagni þar sem m.a. voru spurningar um framlag eldri borgara til samfélagsins. Þátttakendur í þessari könnun voru á aldrinum 16 til 75 ára. Af þeim sem lentu í úrtaki voru 29 búsettir í útlöndum, 24 veikir og tveir látnir og endanlegt úrtak var 1295. Svarhlutfall var 62% en 296 einstaklingar neituðu að svara og ekki náðist í 199.

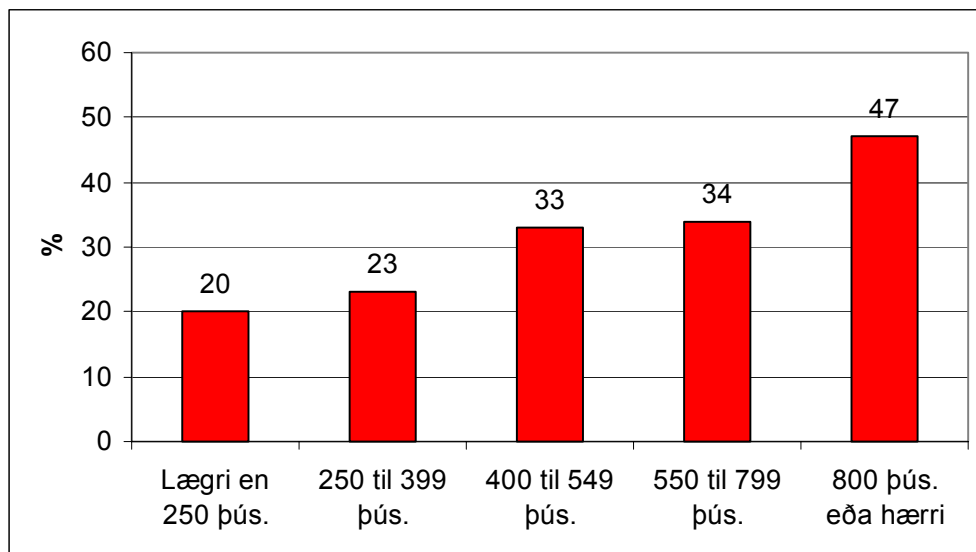
### ***Framlag eldri borgara***

Framlag eldri borgara í formi barnagæslu er talsvert en 32% þátttakenda segjast hafa fengið slíka aðstoð frá einstaklingi 67 ára og eldri. Marktækur munur er eftir aldri þátttakenda en niðurstöður má sjá á mynd 42. Ríflega helmingur einstaklinga á aldrinum 35 til 44 ára hefur þegið slíka aðstoð.



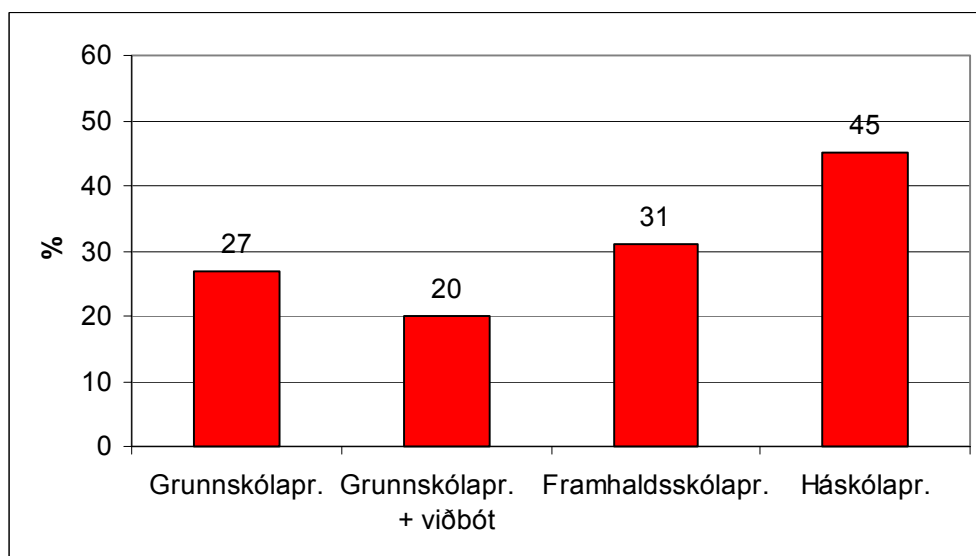
Mynd 42. Hlutfall þátttakenda sem eldri borgarar hafa aðstoðað við barnagæslu, skoðað eftir aldri.

Það er einnig marktækur munur eftir tekjum þátttakenda, þ.e. þeir sem eru tekjuháir eru líklegastir til að hafa fengið slíka aðstoð (sjá mynd 43).



**Mynd 43. Hlutfall þátttakenda sem eldri borgarar hafa aðstoðað við barnagæslu, skoðað eftir tekjum.**

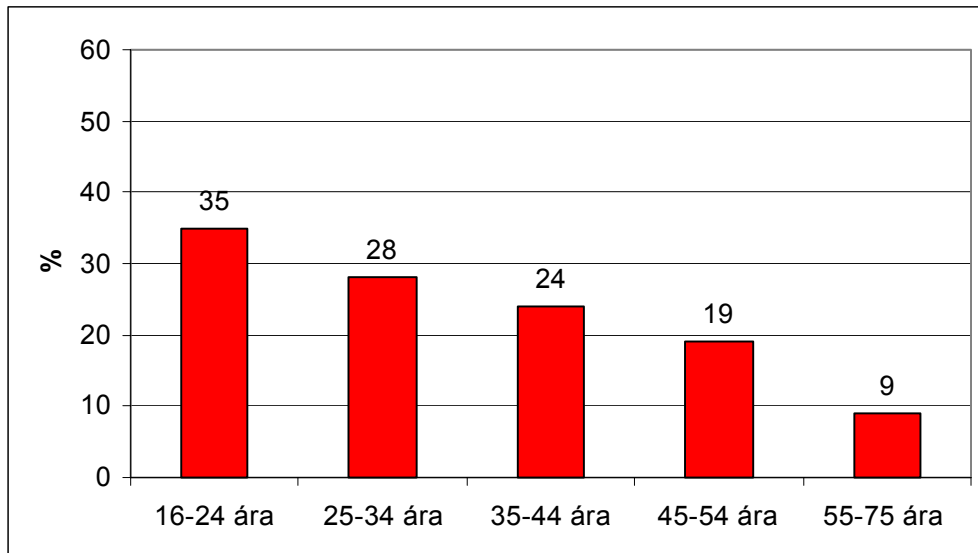
Einnig var munur á svörum við þessari spurningu um barnagæslu eftir menntun þátttakenda þannig að algengara var að þeir sem hefðu lokið háskólaprófi hefðu fengið slíka aðstoð en þeir sem voru með styttri skólagöngu. Þetta má sjá á mynd 44.



**Mynd 44. Hlutfall þátttakenda sem eldri borgarar hafa aðstoðað við barnagæslu, skoðað eftir menntun.**

Rúmlega 12% þátttakenda sögðu að eldri borgarar hefðu aðstoðað sig eða nánustu fjölskyldu sína vegna alvarlegra veikinda eða fötlunar. Ekki var munur á svörum eftir kyni, aldri, búsetu, tekjum eða menntun þátttakenda.

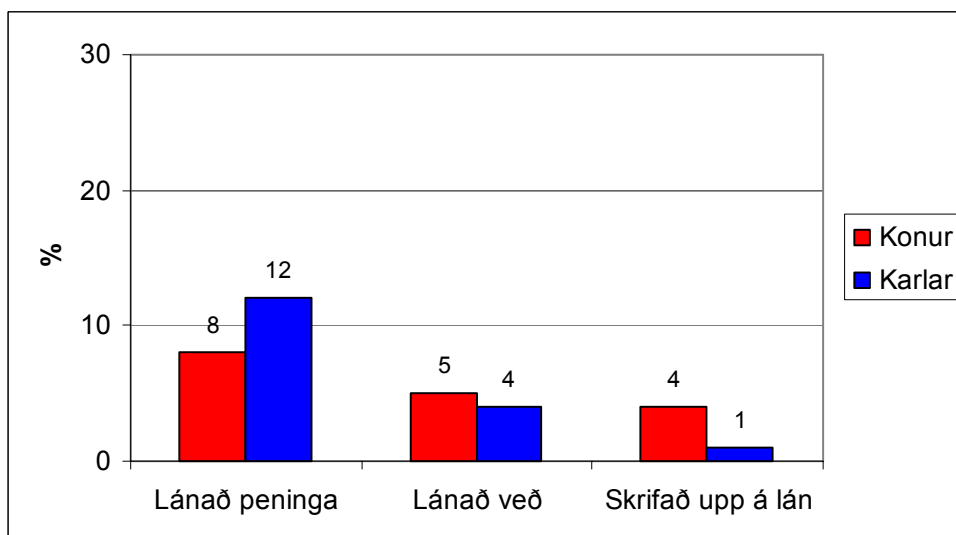
Um 22% svarenda könnuðust við að hafa þegið aðstoð frá eldri borgurum við heimilisstörf, viðhald eða viðgerðir. Líklegra var að yngri svarendur hefðu fengið þessa aðstoð en þeir eldri eins og sést á mynd 45.



Mynd 45. Hlutfall sem fengið hefur aðstoð frá eldri borgurum við heimilisstörf, viðhald eða viðgerðir, skoðað eftir aldri svarenda.

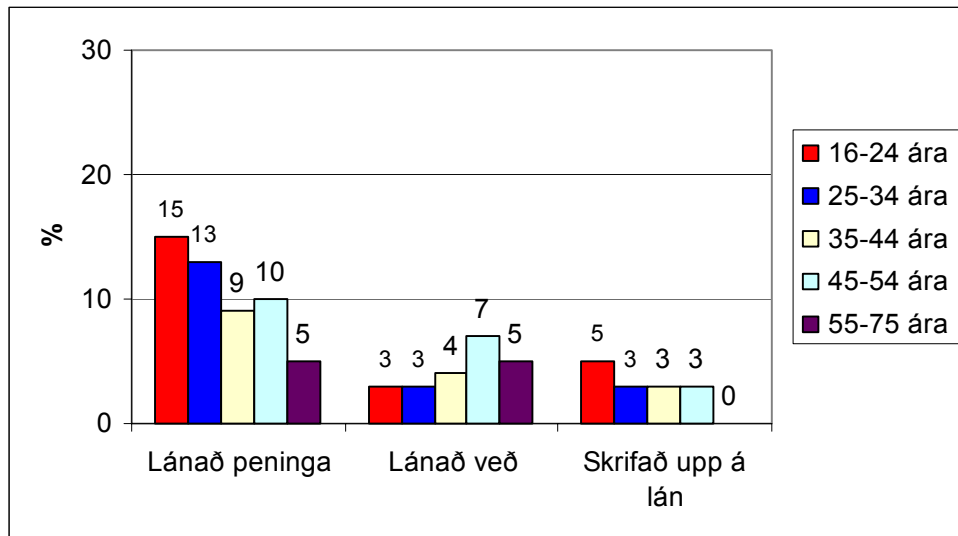
Spurt var um fjárhagslega aðstoð eldri borgara við svarendur. 10% höfðu fengið lán, 4,5% höfðu fengið lánað veð og 2,6% höfðu fengið eldri borgara til að skrifa upp á lán fyrir sig. Marktækur munur var á svörum eftir aldri og kyni svarenda.

Á mynd 46 sjást svör eftir kyni, algengara er að karlar en konur hafi fengið lánaða peninga en konur frekar en karlar hafa fengið eldri borgara til að skrifa upp á lán fyrir sig.



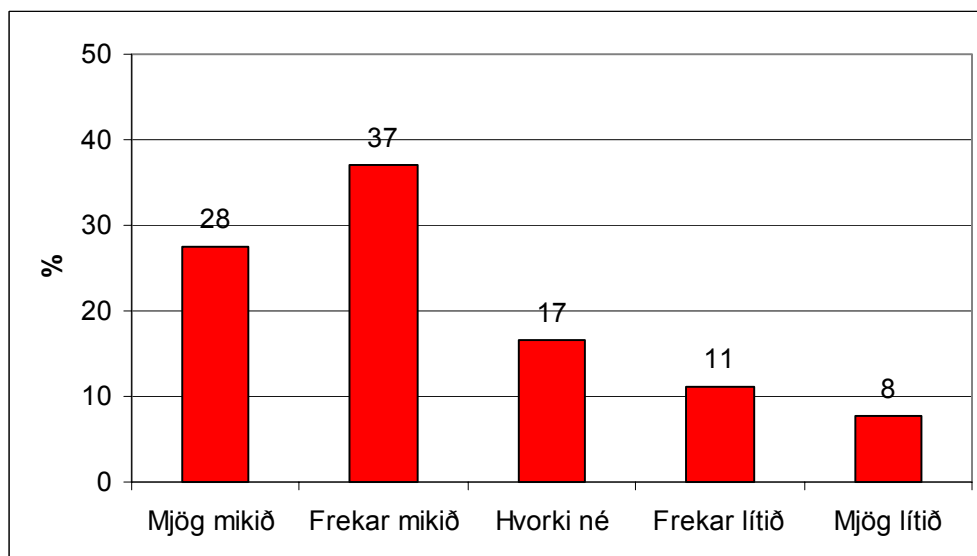
Mynd 46. Hlutfall svarenda sem þegið hefur fjárstuðning frá eldri borgurum skoðað eftir kyni.

Af mynd 47 má ráða að algengara er að yngra fólkið hafi fengið lánaða peninga hjá eldri borgurum en þeir eldri hafa frekar fengið lánað veð.



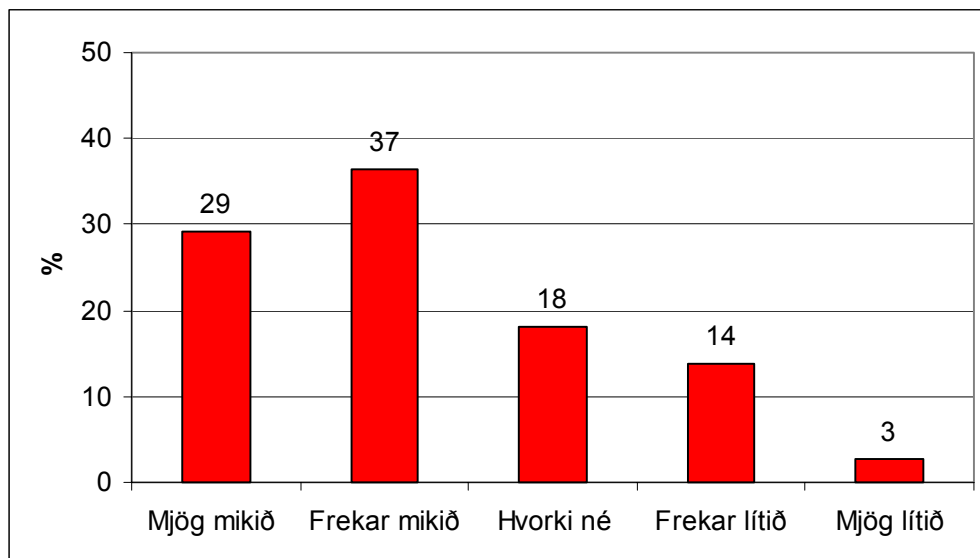
Mynd 47. Hlutfall svarenda sem þegið hefur fjárstuðning frá eldri borgurum skoðað eftir aldri.

Spurt var hvort svarendur teldu að eldri ættingjar sínir legðu mikið eða lítið af mörkum til að auka samskipti og samveru innan fjölskyldunnar. Tæp 65% töldu að þeir gerðu það frekar eða mjög mikið og má sjá svör á mynd 48. Ekki var munur eftir neinum bakgrunnsbreytum.



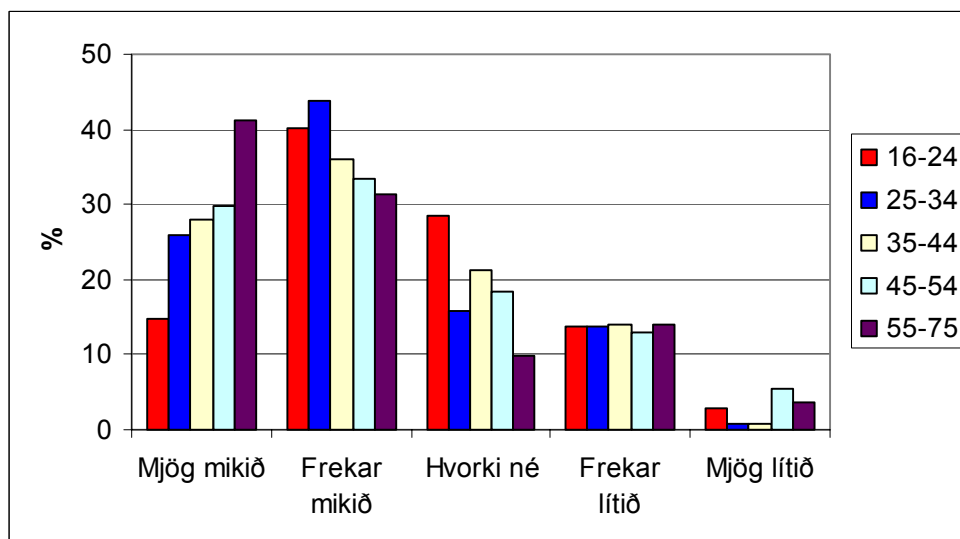
Mynd 48. Mat svarenda á framlagi eldri ættingja við að auka samskipti og samveru innan fjölskyldunnar.

Að lokum var spurt um mat svarenda almennt á framlagi eldri borgara til samfélagsins. Um 66% telja það vera frekar eða mjög mikið eins og sést á mynd 49.



Mynd 49. Mat svarenda á framlagi eldri borgara til samfélagsins.

Marktækur munur er á þessu mati eftir aldri þátttakenda og má sjá þær niðurstöður á mynd 50. Þeir í yngsta hópnum telja síður en hinir að framlagið sé mjög mikið en þeir í elsta hópnum eru líklegastir til að meta það sem mjög mikið.



Mynd 50. Mat svarenda eftir aldri á framlagi eldri borgara til samfélagsins.

## Samantekt

Þátttakendur í þessari spurningakönnun meðal eldri borgara hafa, eftir að þeir urðu 67 ára, sinnt ýmsum verkefnum sér sjálfum, fjölskyldu og samfélaginu til heilla. Eins og fram kom í spurningum í almennum vagni hjá Capacent telja flestir að framlag eldri borgara sé talsvert. Það er ánægjulegt að sjá hversu virkir þeir eldri borgarar sem tóku þátt í könnuninni eru og hvað þeir telja sig heilsugóða en ríflega þrír af hverjum fjórum telja sig við góða heilsu miðað við aldur. Vissulega getur verið að þeir sem ekki svöruðu könnuninni hafi verið við verri heilsu en þátttaka var þó eins góð og í almennum könnunum hjá sama fyrirtæki. Það virðist einnig margt benda til þess að svörun hafi verið léleg í aldurshópnum 67 til 70 ára, kannski vegna þess að fólk á þeim aldri sé enn í fullu starfi og hafi ekki fundist það eiga erindi í að svara spurningakönnun fyrir eldri borgara.

Nokkur vandi er að túlka niðurstöður eftir þeim greiningarbreytum sem voru notaðar við samanburð á svörum því að þær eru samtvinnnaðar. Greiningarbreyturnar eru kyn, aldur, búseta (höfuðborgarsvæði/landsbyggð), heilsufar, vinna, fjöldi á heimili, húsnæði, hvort viðkomandi á afkomendur eða ekki og hjúskapur. Sem dæmi um hvernig þessar breytur eru samtvinnnaðar þá er hærra hlutfall eldri hópanna með lágar tekjur en í yngri hópnum þannig að oft er erfitt að greina hvort áhrif séu vegna mismunandi aldurs eða tekna. Konur virðast einnig vera tekjulægri en karlar og þeir heilsuverri hafa lægri tekjur en þeir heilsubetri. Þá er alltaf spurning hvort er orsök og hvort er afleiðing. Við getum að vísu gengið út frá að kyn ráðist ekki af launum en erfiðara getur verið að túlka hvort fólk hafi lágar tekjur vegna lélegrar heilsu eða lágar tekjur leiði til heilsuleysis.

Ef reynt er að draga upp mynd af þeim sem svara þá er meðalaldur þeirra 75,2 ár, sá sami hjá körlum og konum. Þegar hópnum hafði verið skipt upp í aldursflokka þar sem hver hópur spannaði þrjú ár þá var hlutfall karla og kvenna svipað í öllum flokkum nema þeim elsta, 83 ára og eldri, þar voru konur um 60% svarenda. Rúmur helmingur þátttakenda segir fjölskyldutekjur sínar vera á bili 100 til 200 þús. kr. á mánuði en fjórðungur telur þær lægri en 100 þús. kr. Konur voru tekjulægri en karlar og þeir eldri tekjulægri en þeir yngri en þennan mun má að einhverju leyti skýra með því að fleiri konur búa einar og al-gengara er að eldri einstaklingar búi einir.

Þátttakendur búa langflestir (87%) í almennum húsnæði en þó er hlutfallið komið niður í 69% hjá þeim sem eru 83 ára og eldri. Rúmur þriðjungur þátttakenda býr einn en 58% með öðrum einstaklingi, en svipað hlutfall segist eiga maka. Í yngsta hópnum 67 til 70 ára eiga 75% maka en hlutfallið lækkar með hækkandi aldri og er komið niður í 27% hjá hópnum sem er 83 ára og eldri. Í elsta hópnum búa 62% þátttakenda einir en hlutfall þeirra sem búa einir er lægst í yngsta hópnum, 70 ára og yngri, eða 19%.

Tæp 15% þátttakenda eru enn á vinnumarkaði, 19% karla og 10% kvenna. Í fullu starfi eru 11% karla og 4% kvenna, en nefna má að 32% karla á aldrinum 67 til 70 ára eru í fullu starfi en aðeins 13% kvenna á sama aldri.

Flestir, eða 77%, töldu sig við góða heilsu miðað við aldur, konur mátu þó heilsu sína heldur verri því þær töldu í 72% tilfella sig vera við góða heilsu en karlarnir í 82% tilfella. Munur var á heilsufari eftir tekjum en 82% þeirra sem höfðu fjölskyldutekjur yfir 200 þús. kr. töldu heilsufar sitt gott en 70% þeirra sem höfðu fjölskyldutekjur undir 100 þús. kr.

Í samfélagi nútímans er einkabíll aðalsamgöngutækið og 69% þátttakenda segjast keyra bíl. Karlar keyra þó frekar en konur og yngri þátttakendur frekar en eldri. Þannig keyra 96% karla í yngsta hópnum á móti 74% kvennanna en í elsta hópnum er hlutfallið komið niður í 79% karlanna og 12% kvennanna.

Samskipti við annað fólk eru eitt af því sem talið er mikilvægt og nokkuð er rætt um einangrun eldra fólks. Um 10% þátttakenda segjast hitta annað fólk en heimilisfólk sitt vikulega eða sjaldan, af þeim sem búa einir segjast 8% vera í þeirri stöðu að hitta sjaldan eða aldrei annað fólk.

Þegar spurt var um stuðning eldri borgara við aðra í formi fjárhagsaðstoðar og vinnuframlags kom í ljós að hann er umtalsverður. Tæpur helmingur hafði lánað peninga og rúm 20% veð í húsnæði, rúmur fjórðungur keypt nauðsynjar fyrir aðra og fjórðungur styrkt til þátttöku í tómstundastarfi eða slíku. Eitthvað er algengara að tekjuháir styrki með þessum hætti.

Aðstoð í formi barnagæslu er mjög algeng hjá þátttakendum en 62% höfðu sinnt slíku og 35% sögðust sinna slíku tvisvar í viku oftár. Í ljós kom að þeir eldri borgarar sem eru með hæstu fjölskyldutekjur passa mest en 48% þeirra passa tvisvar í viku eða oftár og í könnun meðal almennings kom í ljós að hlutfallslega flestir (47%) í tekjuhæsta hópnum höfðu þegið slíka aðstoð frá eldri borgurum. Algengast er að þeir sem sinni barnagæslu geri það á heimili sínu en það á við um 84% þeirra sem á annað borð sinna barnagæslu, 48% þeirra gæta barnanna á heimili þeirra og fjórðungur fylgir börnunum eða keyrir þau á milli staða.

En vinnuframlag er ekki einungis í formi barnagæslu því þátttakendur höfðu einnig aðstoðað maka vegna veikinda eða fötlunar (32%), aðstoðað við heimilisstörf, viðhald og slíkt (29%), aðstoðað aðra vegna alvarlegra veikinda eða fötlunar (19%) og hýst fólk á heimili sínu (16%). Eitthvað er einnig um að eldri borgarar aðstoði aðra eldri borgara en það segjast 12% hafa gert. Um fjórðungur þátttakenda hefur sinnt sjálfbóðaliðastörfum en slíkt er algengara á landsbyggðinni en höfuðborgarsvæðinu.

Framlag eldri borgara er einnig í formi stuðnings við list- og menningarviðburði, þ.e. með því að sækja slíka atburði. Um helmingur þátttakenda hafði sótt listviðburði á síðustu sex mánuðum þar af 30% oftár en þrisvar sinnum. Fólk á höfuðborgarsvæðinu og „yngri“ eldri borgarar eru duglegri við að sækja slíka viðburði.

## Heimildaskrá

Capacent Gallup (2006). *Viðhorf almennings til framlags eldri borgara til samfélagsins*. Reykjavík: Capacent Gallup.

IMG Gallup (2006). *Framlag eldri borgara. Viðhorfsrannsókn*. Reykjavík: IMG Gallup.

Hagstofan (2006). *Mannfjöldi. Yfirlit*. Sótt 4. nóvember 2006 af [www.hagstofan.is](http://www.hagstofan.is)